



Federazione  
Motociclistica  
Italiana

[www.federmoto.it](http://www.federmoto.it)

**FMI** 1911  
cento  
anni 2011

# Bilancio di Esercizio 2011

RELAZIONE DEL PRESIDENTE

NOTA INTEGRATIVA

RELAZIONE DEL COLLEGIO DEI REVISORI DEI CONTI





## Relazione del Presidente



ANALISI GENERALE .....PAG. 5

RICAVI .....PAG. 5

COSTI .....PAG. 11

CONCLUSIONI .....PAG. 21

Approvato dal Consiglio Federale n.16 del 19/20 aprile con delib. n.481e dalla Giunta Nazionale del CONI del 21/05/2012 con provvedimento n.153. (Comunicazione del 20 luglio 2012 – Prot. n.473).







## ANALISI GENERALE

Il bilancio d'esercizio 2011 è stato predisposto in conformità agli schemi, ai principi e ai criteri emanati dal CONI nonché sulla base del regolamento di amministrazione della Federazione.

Il bilancio d'esercizio è composto:

- dallo stato patrimoniale,
- dal conto economico,
- dalla nota integrativa,

ed è accompagnato:

- dalla relazione del Collegio dei Revisori dei Conti;
- dalla presente relazione sulla gestione dell'esercizio 2011.

La Federazione anche nell'esercizio 2011 ha confermato il trend di crescita dei propri ricavi che sono aumentati del 8% (+ 1.573 €/000) rispetto al precedente esercizio, passando da 20.397 €/000 a 21.970 €/000.

Tale crescita è dovuta soprattutto all'aumento del volume delle attività legate ai Campionati Italiani Velocità (+ 627.000) e alle quote degli associati (+ 884.000) nonché ad un notevole incremento dei contributi da regioni ed enti (+ 115.000) legato allo sviluppo delle attività del Dipartimento Educazione Stradale in stretta collaborazione con il Ministero Infrastrutture. Queste maggiori entrate hanno compensato la diminuzione dei ricavi da manifestazioni internazionali, la leggera diminuzione dei contributi da Coni e i contributi da terzi.

Per quanto attiene invece ai costi essi hanno subito un incremento del 9% (+ 1.778.000) rispetto al 2010, passando da 20.272 €/000 a 22.050 €/000. Tale dato evidenzia al netto delle scritture di rettifica sia in termini assoluti che percentuali un aumento dei costi leggermente superiore al corrispondente aumento dei ricavi.

Al lordo di tutte le scritture, l'esercizio 2011 chiude con **una perdita di 304.483,99**. Lo scostamento rispetto al dato emerso dalla 1a variazione al budget 2011 in cui si prevedeva un utile di € 623,00, trova la sua spiegazione nella presenza di numerosi oneri straordinari nel corso dell'esercizio e di alcuni obiettivi di entrata non raggiunti, fra cui i principali sono rappresentati dai ricavi per Licenze Nazionali e Internazionali (- 287.000 rispetto al preventivato di 3.140.000), e dai ricavi per Pubblicità Sponsor (- 194.000 rispetto al preventivato di 385.000). Il risultato definitivo è mitigato da numerose economie di spesa che ne hanno ridotto la passività.

Significativo il crescente aumento delle operazioni contabili registrate a sistema che hanno raggiunto il numero complessivo di 19.126 (di cui n. 11.153 passive e n. 7.973 attive). Da evidenziare a tale proposito che le operazioni contabili attive in realtà sono molte di più (dell'ordine di più decine di migliaia), in quanto gli incassi derivanti dai servizi erogati sul territorio sono registrati con un unico versamento mensile comprensivo di numerose singole operazioni operate dalle segreterie dei Co.Re. e, per le operazioni passive, le spese rendicontate dai Funzionari Delegati nominati dal CF (n. 144 anticipazioni) vengono registrate cumulativamente per capitolo di spesa.

Passiamo adesso ad analizzare con maggiore dettaglio i dati di Bilancio.

## RICAVI

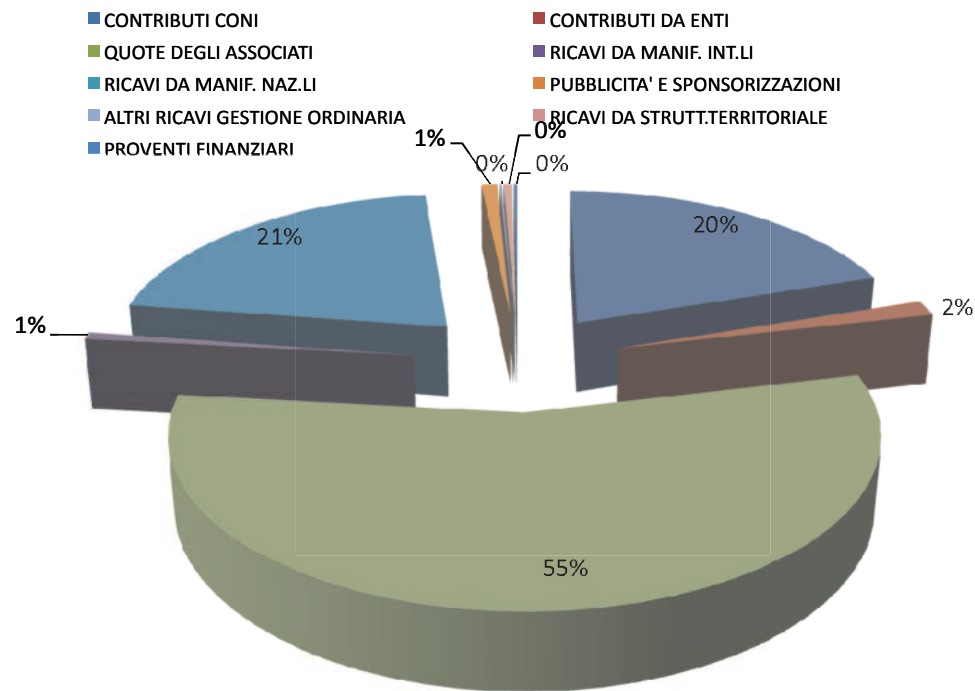
Così come risulta dalla allegata tabella riferita a dati consuntivi, il valore della produzione della Federazione, sommati i proventi finanziari, è aumentato di circa 1,5 milioni di euro, passando da 20,4 milioni del 2010 a 22,0 del 2011.



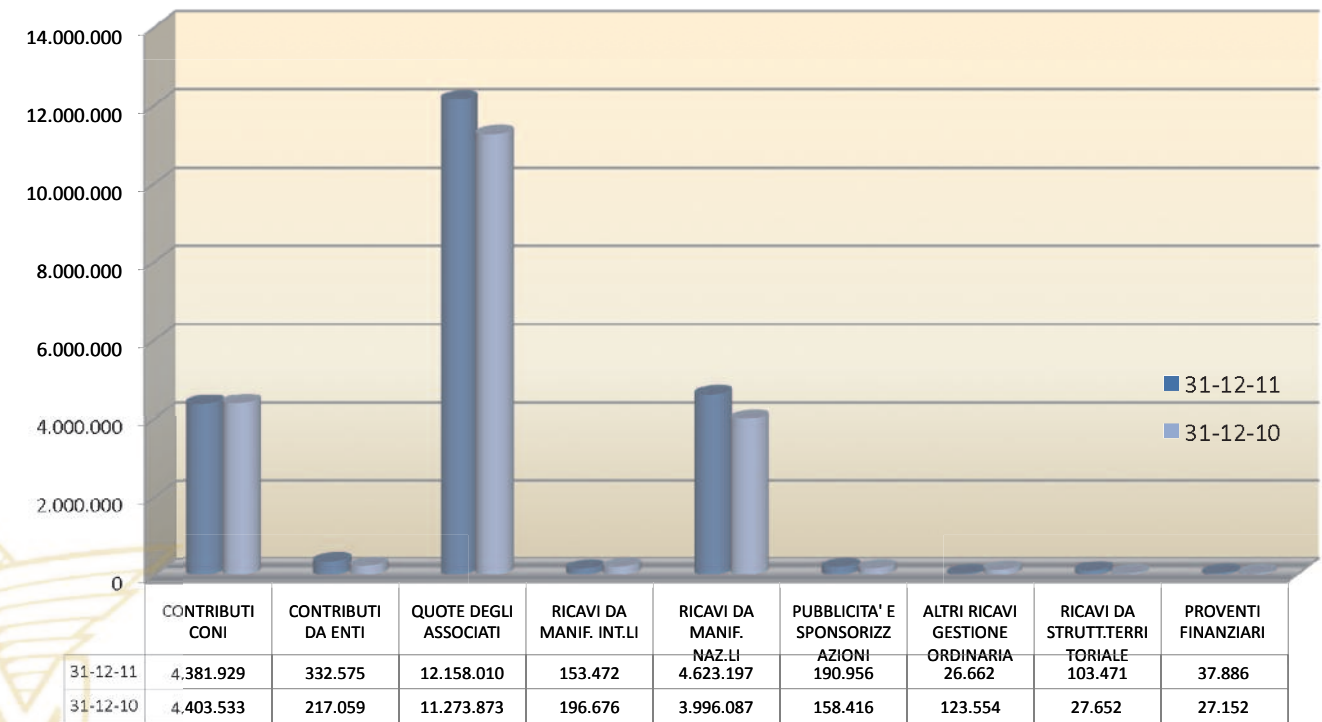
RIPARTIZIONE PERCENTUALE DEI RICAVI 2011/2010

DESCRIZIONE	SALDO AL 31-12-11	% 2011	SALDO AL 31-12-10	DIFF. €	DIFF. %
CONTRIBUTI CONI	4.381.929	19,91%	4.403.533	-21.604	-0,49%
CONTRIBUTI DA ENTI	332.575	1,51%	217.059	115.516	53,22%
QUOTE DEGLI ASSOCIATI	12.158.010	55,24%	11.273.873	884.137	7,84%
RICAVI DA MANIF. INT.LI	153.472	0,70%	196.676	-43.204	-21,97%
RICAVI DA MANIF. NAZ.LI	4.623.197	21,01%	3.996.087	627.110	15,69%
PUBBLICITA' E SPONSORIZZAZIONI	190.956	0,87%	158.416	32.540	20,54%
ALTRI RICAVI GESTIONE ORDINARIA	26.662	0,12%	123.554	-96.892	-78,42%
RICAVI DA STRUTT.TERRITORIALE	103.471	0,47%	27.652	75.819	274,19%
PROVENTI FINANZIARI	37.886	0,17%	27.152	10.734	39,53%
<b>TOTALE</b>	<b>22.008.158</b>	<b>100,00%</b>	<b>20.424.002</b>	<b>1.584.156</b>	<b>7,76%</b>

RIPARTIZIONE PERCENTUALE DEI RICAVI 2010



CONFRONTO RICAVI 2011-2010



RICAVI CONI

Dal confronto con l'esercizio 2010, il decremento percentuale di tutti i contributi CONI è passato dal 2% (2010 su 2009) a meno dell'1% (2011 su 2010)

Da rilevare che il contributo CONI qui indicato è formato dalle seguente voci:

Funzionamento ed Attività Sportiva	€ 412.628
Preparazione Olimpica e Alto livello	€ 1.664.271
Contributo personale già federale	€ 1.491.100
Contributo personale ex Coni Servizi	€ 845.930
Contributi per progetti speciali	€ 40.000

Gli importi di contributo per l'Alto Livello sono stati completamente utilizzati per progetti finalizzati così come indicato dal CONI. In termini assoluti l'insieme dei contributi CONI (assegnati con lettera del 14/10/2010 prot. 671) passa da 4.403/000 a 4.382/000 con un decremento di 22 €/000 che è la risultante del decremento dei contributi per l'attività sportiva (-41€/000), per l'attività alto livello (-15 €/000) e per i costi relativi al personale ex CONI Servizi S.p.A. (-13 €/000), con l'aumento dei costi personale federale (+7 €/000), e l'aggiunta di contributi per progetti speciali (+40€/000). I contributi alle federazioni per le categorie Preparazione Olimpica ed attività sportiva sono stati rimodulati applicando i nuovi parametri aggiornati 2011 e aggiornati in seguito con comunicazione mail della Giunta Nazionale del 17/12/2010.



AUTOFINANZIAMENTO

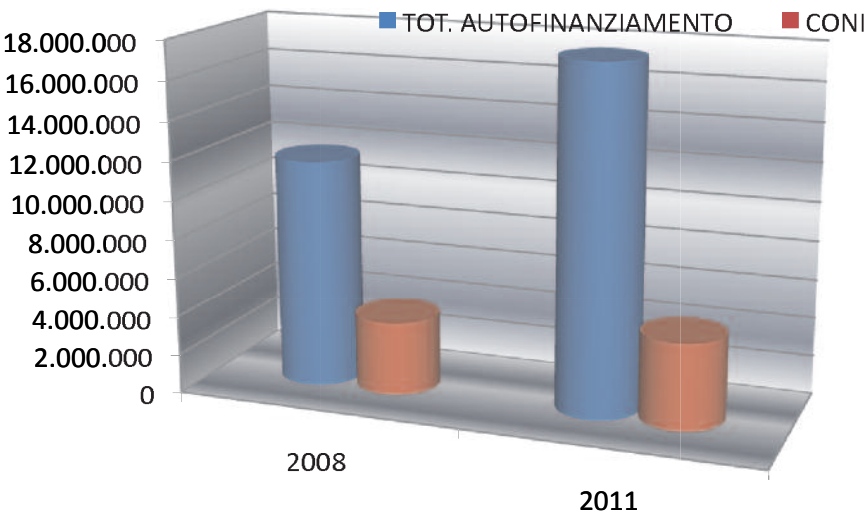
L'autofinanziamento passa da 15.993 €/000 a 17.588 €/000 con un incremento assoluto di 1.595 €/000, in massima parte motivato dall'incremento dei ricavi da quote associati (+ 884 €/000), e delle quote da contributi da Enti (+ 115 €/000) e dalle quote relative alle manifestazioni nazionali (+ 616€/000). Tale dato risulta condizionato dei ricavi da gestione ordinaria (- 96 €/000), dovuto principalmente al fatto che nel 2011 non sono state appostate entrate relative alle competenze della polizza ass.va RC Organizzatori in quanto tale dato non è ancora disponibile.

Interessante esaminare il trend dell'autofinanziamento negli ultimi 4 anni in confronto con i contributi CONI:

ANDAMENTO RICAVI NEGLI ANNI 2008/2009/2010/2011

DESCRIZIONE	2008	2009	2010	2011	% 2011	DIFF 2010/2011
QUOTE DEGLI ASSOCIATI	10.749.417	10.822.990	11.273.873	12.158.011	55,24%	884.138
CONTRIBUTI DA ENTI	162.706	590.839	217.059	332.575	1,51%	115.516
ENTRATE COMMERCIALI	630.965	3.901.619	4.351.178	4.967.625	22,57%	616.447
ALTRI RICAVI GEST. ORD.	187.988	123.998	123.554	26.662	0,12%	-96.892
ALTRE ENTRATE		6.000	27.652	103.471	0,47%	75.819
<b>TOT. AUTOFINANZIAMENTO</b>	<b>11.731.076</b>	<b>15.445.446</b>	<b>15.993.316</b>	<b>17.588.344</b>	<b>79,92%</b>	<b>1.595.028</b>
<b>CONI</b>	<b>3.756.014</b>	<b>4.319.963</b>	<b>4.403.533</b>	<b>4.381.929</b>	<b>19,91%</b>	<b>-21.604</b>
PROVENTI FINANZIARI	111.513	36.520	27.152	37.886	0,17%	10.734
<b>TOT GENERALE</b>	<b>15.598.603</b>	<b>19.801.929</b>	<b>20.424.001</b>	<b>22.008.159</b>	<b>100,00%</b>	<b>1.584.158</b>

CONFRONTO AUTOFINANZIAMENTO - CONI 2008/2011



QUOTE DEGLI ASSOCIATI

Per quanto attiene all'analisi dei proventi relativi alle Quote degli Associati, in particolare dal confronto tra gli esercizi 2010/2011 si evidenziano gli aspetti sottoelencati:

- le **quote affiliazione** si assestano a **255 €/000** superando quindi il risultato dell'anno precedente (244.000):
  - 2010: riaffiliazioni pari a n. 2019 - nuovi affiliati pari a n. 214
  - 2011: riaffiliazioni pari a n. 1885 - nuovi affiliati pari a n. 334

A tale proposito si precisa che nel conteggio dei nuovi affiliati 2011 sono presenti n. 102 moto club già affiliati alla Federazione ma non ancora iscritti al registro delle società sportive dilettantistiche del registro Coni. Ai suddetti 102 moto club è stato possibile mantenere l'anzianità affiliativa ma è stato richiesto di procedere al pagamento della quota prevista come prima affiliazione.

- **per il tesseramento** si è passati da 5.963.379 a **6.667.096** con un incremento di 704 €/000: tale risultato è conseguenza del costo della tessera per l'anno 2011 che è stato così determinato:
  - 2010: tessera member euro 30,00 - n. 149.427  
tesseramento moto club Italia euro 50,00 – n. 5.607  
tessera sport euro 100,00 - n. 12.180
  - 2011: tessera member euro 32,00 /35,00 – n. 146.564  
tesseramento moto club Italia euro 50,00– n. 5.510  
tessera sport euro 100,00 – n. 15.002

- **per le licenze**, si è passati da 2.803 €/000 a **2.849 €/000** con un leggero incremento di 46 €/000 dovuto alla variazione dei costi per tipologia di licenza:
  - 2010: licenze nazionali n° 16.074
  - 2011: licenze nazionali n° 14.826
- **per le Multe e tasse gara** si è passati da 1.207 €/000 a **1.271 €/000** con un incremento pari ad 64 €/000.
- **per i diritti di segreteria** si è passati da 894 €/000 a **992 €/000** con un incremento pari ad 98 €/000.

Per una più approfondita lettura dei dati dei ricavi relativi all'attività istituzionale si rimanda alla tabella alla pagina seguente.



TABELLA ESPLICATIVA DEI RICAVI DA ASSOCIATI

QUOTE DEGLI ASSOCIATI		2011	2010	DIFF.	DIFF.
DESCRIZIONE		RICAVI	RICAVI	RICAVI	%
AFFILIAZIONE		255.200	244.400	10.800	4,42%
TESSERAMENTO		6.667.096	5.963.379	703.717	11,80%
TOTALE 1		6.922.296	6.207.779	714.517	11,51%
LICENZE					
Nazionali		2.613.735	2.552.625	61.110	2,39%
Internazionali		234.797	250.708	- 15.911	-6,35%
TOTALE 3		2.848.532	2.803.333	45.199	1,61%
MULTE E TASSE GARA					
INDUSTRIE TEAM SCUDERIE					
Case costruttrici		124.400	155.250	- 30.850	-19,87%
Team nazionali ed int.li		86.500	59.000	27.500	46,61%
Scuderie ed organizz.		75.325	81.600	- 6.275	-7,69%
DIRITTO SERVIZIO TECNICO					
Tecnico nazionale		323.450	340.970	- 17.520	-5,14%
Tecnico territoriale		79.080	72.570	6.510	8,97%
Personale addetto alle gare		5.300	5.650	- 350	-6,19%
SERVIZIO CRONOMETRAGGIO		197.350	214.971	- 17.621	-8,20%
TASSA AGIBILITA'		86.757	88.775	- 2.018	-2,27%
TASSA ISCRIZIONE A CALENDARIO		106.113	106.430	- 317	-0,30%
TASSA APPROVAZIONE GARE		60.615	64.610	- 3.995	-6,18%
CSPI		34.210	39.090	- 4.880	-12,48%
MULTE		46.770	36.260	10.510	28,99%
SERVIZIO FONOMETRICO		6.590	5.650	940	
TOTALE 2		1.232.460	1.270.826	- 38.366	-3,02%
DIRITTI DI SEGRETERIA					
Diritti di Segreteria		41.751	29.347	12.404	42,27%
Registro Storico		971.880	839.713	132.167	15,74%
Iscrizioni a corsi		141.090	122.874		
TOTALE 4		1.154.721	991.934	162.787	16,41%
TOTALE GENERALE		12.158.009	11.273.872	884.137	7,84%

ALTRI RICAVI

I ricavi da manifestazioni internazionali presentano un decremento pari al -22% (-43 €/000) dovuto alla spostamento della contabilizzazione delle vendite da merchandising all’obiettivo 1.06 ricavi da pubblicità e sponsorizzazione.

Le quote derivanti da ricavi da manifestazioni nazionali presentano un incremento totale pari al 16% (+ 627 €/000). Tale obiettivo di bilancio comprende essenzialmente i ricavi del Settore Velocità.

I ricavi di pubblicità e sponsorizzazioni presentano un incremento del 21% (pari a 32 €/000) che è conseguenza soprattutto del contenuto aumento dei ricavi da Sponsor Istituzionali e dal rilevante aumento da pubblicità su riviste federali e su sito internet, ottenuto con l’avvio della gestione diretta della federazione nella vendita degli spazi. Da rilevare anche i ricavi da vendita di materiale promozionale che nel 2010 erano consuntivati all’ob. 1.04 ed i minori ricavi da fornitori ufficiali per mancato rinnovo di alcuni contratti e alla difficoltà di reperire nuove risorse.

Negli altri ricavi della gestione ordinaria si evidenzia un notevole decremento pari a -78% . A differenza degli anni precedenti non si è registrata la quota di partecipazione agli utili della società ass.va in quanto alla data odierna non è definibile l’importo esatto e quindi non iscrivibile tra i ricavi secondo il principio della prudenza.

COSTI

ATTIVITÀ SPORTIVA

I costi dell’attività sportiva sono passati da 13.863 €/000 nel 2010 a 15.259 €/000 nel 2011 con un incremento complessivo di 1.396 €/000 (+ 10 %), gli aumenti più consistenti si rilevano nell’organizzazione manifestazioni sportive nazionali (+11 %), nella promozione sportiva (+7 %) e nei costi per attività sportiva territoriale (+ 23 %).

ALTO LIVELLO

In crescita nel 2011 l’investimento della Federazione per l’attività sportiva internazionale e di Alto Livello (+ 15%) a fronte di un contributo CONI pressoché invariato (-1%).

In evidenza, soprattutto, le collaborazioni con il Team Pro-Tech, per la partecipazione del Team Italia FMI al Campionato Mondiale 125 velocità, e con il Team Gabrielli, per il supporto a piloti del Team Italia al Campionato Italiano Velocità ed alla Coppa Italia, e con la Honda Italia per la ricerca dei giovani talenti; è inoltre proseguita la collaborazione con il Team Ufo Corse per l’assistenza ai piloti della Maglia Azzurra junior Motocross.Un supporto è stato altresì confermato per l’attività giovanile Enduro e Trial.

Da evidenziare che alcune voci di costo risultano non paragonabili con l’anno 2010 in quanto riclassificate nel 2011 per effetto dell’impostazione del modello Gipal.



In maggiore dettaglio:  
 Totale ricavi da contributi CONI per l'Alto Livello € 1.664.270  
 Totale costi di Alto Livello € 2.899.773 suddivisi nel modo seguente:

VELOCITÀ € 1.021.701

Partecipazione a manifestazioni  
 € 25.741 Spese di trasferta e soggiorno per manifestazioni nazionali ed internazionali di Alto Livello.  
 € 905.960 Altre spese: L'importo soprattutto tutti gli oneri per la partecipazione all'attività nazionale e internazionale sulla base del programma di sviluppo a suo tempo definito

In particolare  
 € 700.000 Partecipazione del Italia (Team Pro-Tech)al Campionato mondiale 125 GP;  
 € 107.100 Partecipazione del T.I (Team Gabrielli) al Campionati italiano nella Classe 125 GP  
 € 97.500 accordo con Honda Italia che prevede un supporto per formazione nuovi piloti da inserire nelle diverse classi delle competizioni motociclistiche

Allenamenti e stages  
 € 40.000 Altre spese: supporto a Team attività sportiva 2011

Interventi per gli atleti  
 € 50.000 Contributi: supporto ai piloti per la stagione 2011

MOTOCROSS € 40.077

Partecipazione a manifestazioni  
 € 36.649 Spese di trasferta e soggiorno per manifestazioni nazionali ed internazionali di Alto Livello (Campionato Mondiale, Europeo, Motocross Nazioni FIM/UEM, riunioni FIM/UEM.)  
 € 2.946 Altre spese (vestiario)  
 € 482 Acquisto materiale di consumo

SUPERMOTO € 16.197

Partecipazione a manifestazioni  
 € 9.806 Spese di trasferta e soggiorno per manifestazioni nazionali ed internazionali di Alto Livello (Supermoto Nazioni)  
 € 4.840 Supporto a Team trasferte internazionali maglia azzurra  
 € 1551 Acquisto materiale di consumo

ENDURO € 264.850

Partecipazione a manifestazioni  
 € 240.966 Spese di trasferta e soggiorno per manifestazioni nazionali ed internazionali di Alto Livello (Campionato Mondiale, Europeo, ISDE, riunioni FIM/UEM.)  
 € 3.123 Altre spese  
 € 761 Materiale di consumo  
 € 20.000 Manutenzione moto

TRIAL € 29.182

€ 27.488 Spese di trasferta e soggiorno per manifestazioni nazionali ed internazionali di Alto Livello (Trial delle Nazioni, riunioni FIM/UEM )  
 € 1.694 Altre spese

SPEEDWAY € 15.257

Partecipazione a manifestazioni  
 € 9.758 Spese di trasferta e soggiorno per manifestazioni nazionali ed internazionali di Alto Livello (Mondiale, riunioni FIM/UEM).

Allenamenti e stages  
 € 3.690 Spese di trasferta per allenamenti piloti interesse nazionale  
 Interventi per gli atleti  
 € 1.809 Contributi vari

QUAD € 27.507

€ 26.933 Spese di trasferta e soggiorno per manifestazioni nazionali ed internazionali di Alto Livello (Quad Cross delle Nazioni)  
 € 454 Altre spese  
 € 120 Materiale di consumo



SETTORE TECNICO € 695.825

Partecipazione a manifestazioni

€ 121.592	Spese di trasferta e soggiorno per manifestazioni nazionali ed internazionali di Alto Livello (Piloti Maglia Azzurra per Campionato Mondiale ed Europeo Motocross, Enduro e Trial)
€ 2.500	Indennità, diarie
€ 87.069	Attività giovanile Motocross (Collegiali in Italia e all'estero presso il Centro Tecnico Federale in Belgio, acquisto gomme per attività int.le, hospitality Mondiale Motocross)

Allenamenti e stages

€ 119.868	Spese di trasferta e soggiorno per allenamenti e stages Maglia Azzurra Motocross, Trial, Enduro
€ 22.521	Indennità Maglia Azzurra Motocross, Trial
€ 4.306	Noleggio piste Maglia Azzurra Motocross, Trial, Enduro
€ 1.742	Materiale di consumo Maglia Azzurra Motocross
€ 30.156	Canoni ed oneri locativi (CTF Belgio) Maglia Azzurra Motocross, Enduro

Interventi per gli atleti

€ 65.247	Contributi Team Motocross, Enduro
----------	-----------------------------------

Attività rappresentative nazionali

€ 165.504	Altre spese (Team Ufo Corse)
-----------	------------------------------

Allenamenti e stages

€ 49.555	Spese di trasferta piloti interesse nazionale Motocross, Trial
€ 15.219	Indennità piloti interesse nazionale Motocross, Trial
€ 569	Acquisto materiale sportivo piloti interesse nazionale Motocross
€ 8.325	Noleggio piste piloti interesse nazionale Motocross
€ 1.649	Materiale di consumo piloti interesse nazionale Motocross

Sono inoltre costi di Alto Livello per € 789.177:

€ 15.957	Spese di trasferta
€ 13.500	Premi (TDN, Campionato Europeo a squadre enduro)
€ 20.186	Premi di assicurazione mezzi
€ 503.324	Compensi staff tecnico A.L.
€ 150.000	Tutela assicurativa piloti A.L.
€ 52.000	Tutela sanitaria (Clinica Mobile)
€ 34.210	Contributi CPC

ALTRI COSTI DI ATTIVITÀ SPORTIVA

Con riferimento alle altre spese inerenti l'attività sportiva, indicate nella tabella sottostante, si evidenzia:

- Manifestazioni Sportive Internazionali: 28 €/000 sono inerenti a spese per manifestazioni internazionali organizzate dalla Commissione Turistica (Rally FIM Belgio, Motoraduni Int.li).
- Organizzazione Manifestazioni Sportive Nazionali: il dato consuntivato è pari ad 8.928 €/000, con uno scostamento dell' 11% fra il dato del 2010 e del 2011, ma leggermente ridotto rispetto al preventivo 2011 (9.015 €/000). I maggiori scostamenti risultano: spese di trasferta Velocità per 64 €/000; indennità per euro 46.190 riguardano le diarie per i giudici di zona trial contabilizzate nel 2010 al ceb 001.002; premi di assicurazione per euro 251.375; Minimoto Velocità per € 120.331, attività passata sotto la diretta gestione FMI a partire dal 2011; Compensi per prestazioni per euro € 98.000 (in linea con quanto preventivato € 460 €/000), Autodromi Velocità € 153.387, Riprese televisive € 59.218.

Per quanto riguarda in particolare la gestione diretta del settore velocità, nel ricordare che è dal 2008 che il Consiglio Federale ha deliberato l'assunzione diretta dell'organizzazione dei Campionati Italiani di Velocità, è opportuno evidenziare che quest'attività ha comportato, e continua a comportare, un notevole impegno organizzativo e gestionale per il Settore Velocità e per tutta la struttura federale. I risultati ottenuti e gli impegni assunti continuano a dimostrare la validità del progetto e a stimolare lo sviluppo di nuove linee di lavoro. L'organizzazione ha ormai raggiunto un consolidato livello di gestione, pur dovendo operare in un periodo economico molto difficile per il paese e per l'intero settore motociclistico, tanto da ampliare progressivamente il proprio impegno fino alla completa chiusura, nel 2011, della filiera sportiva del settore velocità, che ha visto la FMI impegnata direttamente nell'organizzazione di:

- Campionato Italiano Minimoto
- Campionato Italiano Minigp
- Campionato Italiano Velocità in salita
- Trofeo Femminile Velocità
- Coppa Italia Velocità
- Campionato Italiano velocità

Si deve rilevare inoltre che, fin dal primo anno, oltre all'aspetto meramente sportivo, il progetto ha riscontrato risultati d'immagine molto positivi, consolidando un rapporto diverso con tutte i "portatori d'interesse" e costruendo un "Sistema Italia" dell'attività sportiva motociclistica. Si ritiene utile inserire un sintetico prospetto, dedotto dalle voci registrate a bilancio preventivo e consuntivo, che evidenzia il rapporto tra le entrate e le uscite dirette. Non viene illustrato come in tutti gli altri casi un confronto fra consuntivo 2011 e 2010 perché in realtà questo è un vero e proprio bilancio interno, che fa riferimento a più conti, ed è molto più significativo verificarne l'andamento in confronto con la previsione. Come si può notare l'aumento dei costi ha leggermente superato l'aumento dei ricavi riducendo l'utile a circa 70.000 euro rispetto ai 100.000 preventivati. Tutti i costi ed i ricavi sono indicati al netto dell'iva, che è totalmente detraibile.



BUDGET PREV-CONS USCITE/ENTRATE VELOCITÀ 2011

USCITE	PREV	CONS	DIFF
Collaboratori 080.001	504.400,00	565.612,00	61.212,00
Autodromi 032.001	2.303.000,00	2.378.369,00	75.369,00
Montepremi 007.001	155.600,00	178.877,00	23.277,00
Spese trasferta e soggiorno 001.001	170.000,00	177.612,00	7.612,00
Materiali 005.001	150.000,00	116.002,00	-33.998,00
Marketing e Comunicazione 033.001	62.000,00	80.134,00	18.134,00
Tv 045.001	274.600,00	265.497,00	-9.103,00
MiniGP 016.001	105.000,00	154.025,00	49.025,00
Minimoto 016.003	70.000,00	120.332,00	50.332,00
<b>TOTALE USCITE</b>	<b>3.794.600,00</b>	<b>4.036.460,00</b>	<b>241.860,00</b>
ENTRATE*	PREV	CONS	DIFF
SPONSOR-BIGLIETTERIE	162.000,00	159.198,00	-2.802,00
ISCRIZIONI-NOLEGGI-PROVE	1.540.800,00	1.639.742,00	98.942,00
MONOMARCA-TROFEI	1.394.200,00	1.410.004,00	15.804,00
COPPA ITALIA	289.000,00	301.336,00	12.336,00
MINI GP-MINIMOTO-FEMM	219.000,00	286.448,00	67.448,00
MOTOTEMPORADA	280.000,00	299.300,00	19.300,00
DIRITTI	9.600,00	9.612,00	12,00
<b>TOTALE ENTRATE</b>	<b>3.894.600,00</b>	<b>4.105.640,00</b>	<b>211.040,00</b>
<b>UTILE/PERDITA</b>	<b>100.000,00</b>	<b>69.180,00</b>	<b>-30.820,00</b>

\*si segnala che le entrate sono raggruppate per voci operative e non secondo il piano dei conti (CEA) della contabilità generale.



Dettagliamo di seguito le variazioni di maggiore rilievo riscontrate a consuntivo dell'anno 2011:

COSTI 2011

- Ceb 080.001 – I costi relativi ai collaboratori risultano in aumento rispetto a quanto preventivato. Il maggior importo riscontrato è dovuto in gran parte a quanto sostenuto per il Pirelli Civ Village (30.000 €) ampiamente compensato dai ricavi Pirelli (26.000 €) e Motor Bike Expo (8.000 €) per tale operazione.
- Ceb 032.001 – I costi relativi agli autodromi sono in linea con quanto preventivato. Il maggior importo riscontrato è dovuto in gran parte a quanto sostenuto per il Trofeo 250 GP pari a 45.000 € a fronte di un'entrata per lo stesso Trofeo di 55.000 €.
- Ceb 005.001 – materiali velocità – Minori costi dovuti al risparmio relativo alle spese del centenario Civ e gara Revival del round Civ di Vallerunga.
- Ceb 033.001 – Marketing e Comunicazione - Il maggior importo a consuntivo è relativo all'iniziativa che ha coinvolto il pilota Max Biaggi in un week-end del CIV.
- Ceb 016.001 – Spese MiniGp (circa + 50.000) a fronte di maggiori ricavi per + 64.000,00
- Ceb 003.001 – Spese Minimoto (circa + 50.000) a fronte di maggiori ricavi per + 16.000

RICAVI 2011

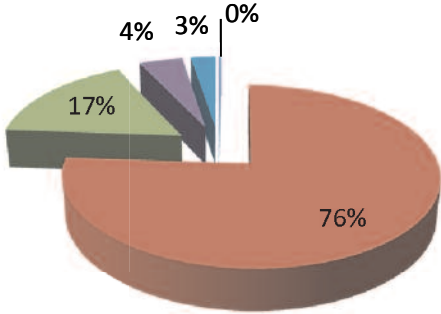
- CEA 016.001 – Sponsor – Minori ricavi derivanti da un inferiore importo ottenuto dalla Regione Lombardia.
- CEA 009.025 – Prove libere Civ – Incremento dei ricavi per aumento delle prove libere acquistate da parte di team e piloti per 60.075
- CEA 009.031 – Incassi Minigp (da 85.000 a 149.000)
- CEA 009.037 – Incassi Minimoto (da 44.000 a 60.000)
- CEA 009.039 – Contributi Mototemporada – aumento dei ricavi da gestione di trofei nelle gare di Coppa Fmi organizzate dal comitato velocità sull'autodromo di Misano per 28.750
- Relativamente alle spese per Formazione e Promozione lo scostamento fra il dato del 2011 e del 2010, pari a 155 €/000, è il risultato di maggiori costi di formazione ricerca e documentazione per 53 €/000, e maggiori oneri di promozione per 102 €/000, che risultano comunque in calo rispetto al dato preventivato.
- relativamente alle spese per Contributi per Attività Sportiva si registra una flessione fra il dato del 2011 e 2010, pari a circa 51 €/000, dovuto essenzialmente ad alcuni contributi non erogati per cancellazione di manifestazioni.
- negli altri costi per l'attività sportiva, che comprendono le spese per partecipazione ad organismi internazionali, le spese per la gestione impianti sportivi e gli ammortamenti attività sportiva, suddivisi tra immobilizzazioni immateriali e materiali, non si rilevano significative differenze con il dato 2010.



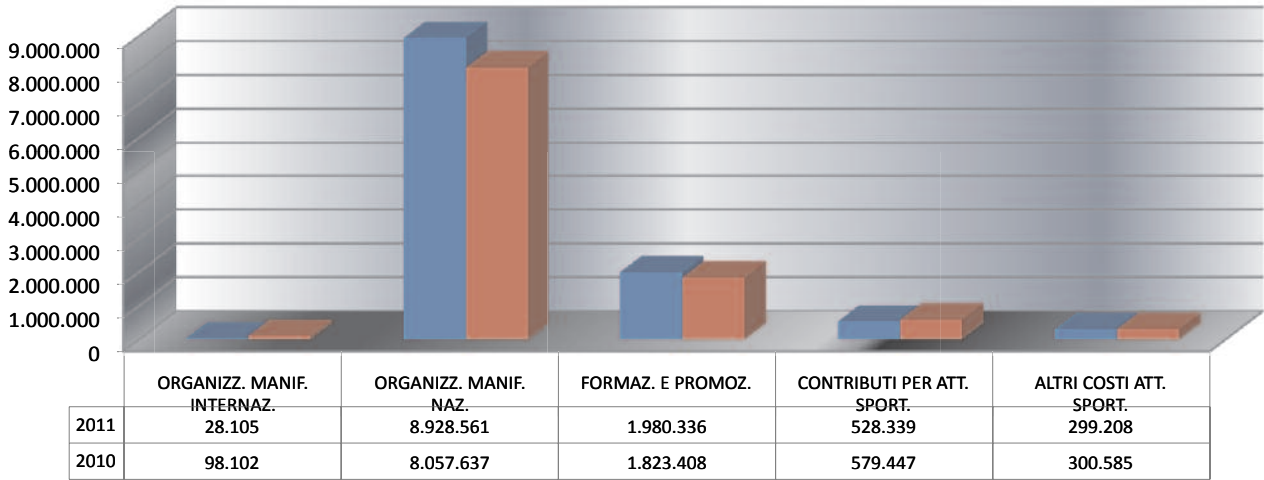
CONFRONTI COSTI ATTIVITÀ SPORTIVA ANNI 2011/2010

DESCRIZIONE	SALDO		DIFFERENZA	
	SALDO AL 31/12/2011	SALDO AL 31/12/2010	€	%
ORGANIZZ. MANIF. INTERNAZ.	28.105	98.102	-69.997	-71,35%
ORGANIZZ. MANIF. NAZ.	8.928.561	8.057.637	870.924	10,81%
FORMAZ. E PROMOZ.	1.980.336	1.823.408	156.928	8,61%
CONTRIBUTI PER ATT. SPORT.	528.339	579.447	-51.108	-8,82%
ALTRI COSTI ATT. SPORT.	299.208	300.585	-1.377	-0,46%
TOTALE	11.764.549	10.859.179	905.370	8,34%

■ ORGANIZZ. MANIF. INTERNAZ.  
 ■ ORGANIZZ. MANIF. NAZ.  
 ■ FORMAZ. E PROMOZ.  
 ■ CONTRIBUTI PER ATT. SPORT.  
 ■ ALTRI COSTI ATT. SPORT.



■ 2011 ■ 2010



FUNZIONAMENTO

I costi per il funzionamento centrale passano da 5.908 €/000 a **6.273 €/000** con un incremento di 365 €/000 pari al 6%. Tale incremento è causato dall'aumento dei costi del personale, della comunicazione e delle attività generali. Tale risultato è comunque da apprezzare in termini di economicità di gestione se posto in confronto al continuo aumento di tutte le attività federali che, seppure dotate di propri budget, hanno diretti riflessi sui costi di funzionamento. Si precisa che, come previsto dall'art. 144 del D.P.R. 22 dicembre 1986, n.917 (T.U.I.R.) e successive modifiche ed integrazioni, sui costi del funzionamento, ai fini del recupero dell'iva è stata applicata l'aliquota del 18%, determinata dal rapporto dell'incidenza dei ricavi commerciali sul totale dei ricavi della Federazione, con l'effetto del recupero parziale dell'imposta sulle fatture relative alle spese che, indirettamente, hanno concorso alla realizzazione dei ricavi commerciali.

COSTI PER IL PERSONALE E COLLABORAZIONI

I costi per il personale e collaborazioni, passano da 2.949 €/000 a **3.036 €/000** con un incremento di 86 €/000 pari al 3% dovuto soprattutto a passaggi di livelli retributivi in applicazione del contratto collettivo CCNL Coni Servizi/FSN per quanto riguarda alcuni dipendenti federali e per tutti i dipendenti co.re. nonché all'assunzione di una dipendente in sede.

ORGANI E COMMISSIONI FEDERALI

I costi per gli organi federali passano da € 414 /000 a **380 €/000** con un decremento di 34 €/000 dovuto ad un minor numero di riunioni degli organi di gestione.

COSTI PER LA COMUNICAZIONE

I costi per la comunicazione passano da 736 €/000 a **880 €/000** con un incremento di 144 €/000. Il costo maggiore è stato determinato dagli oneri relativi alla realizzazione del volume celebrativo dei cento anni della FMI e dai conguagli per il nuovo costo delle spedizioni postali della rivista federale.

COSTI GENERALI

I costi generali passano da € 1.680 €/000 a **1.860 €/000**, con un incremento pari a 181 €/000 dovuto principalmente alle spese sostenute per i festeggiamenti del centenario della federazione motociclistica.

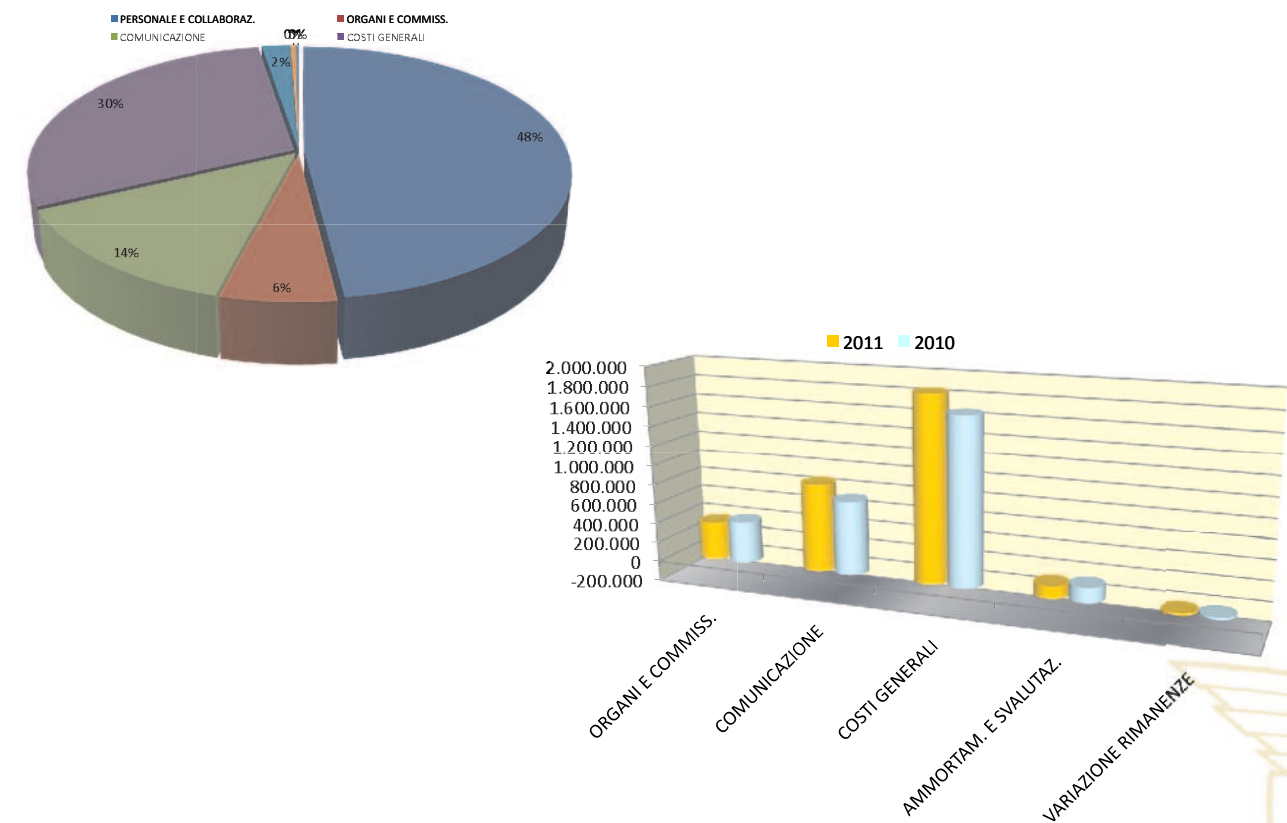
AMMORTAMENTI PER FUNZIONAMENTO

I costi di ammortamento passano da 149 €/000 a **128 €/000** con un decremento di 21 €/000 dovuto sia al minor acquisto di beni in conto capitale ed un aggiornamento delle quote di ammortamento venute a terminare.

CONFRONTO FUNZIONAMENTO 2011/2010

DESCRIZIONE	SALDO		DIFFERENZA	
	SALDO AL 31/12/2011	SALDO AL 31/12/2010	€	%
PERSONALE E COLLABORAZ.	3.035.564	2.949.410	86.154	2,92%
ORGANI E COMMISS.	380.146	414.429	-34.283	-8,27%
COMUNICAZIONE	880.261	736.547	143.714	19,51%
COSTI GENERALI	1.860.605	1.680.065	180.540	10,75%
AMMORTAM. E SVALUTAZ.	127.755	149.539	-21.784	-14,57%
VARIAZIONE RIMANENZE	-24.422	-21.936	-2.486	11,33%
ACC.TO PER RISCHI E ONERI	13.010	0	13.010	
TOTALE	6.272.919	5.908.054	364.865	6,18%





STRUTTURE TERRITORIALI

Nel corso dell'esercizio 2011, la F.M.I. ha finalizzato risorse per il funzionamento delle Strutture Territoriali per 1.112.283 €/000 ( +130 €/000 rispetto al 2010) e più dettagliatamente per l'attività sportiva 596 €/000 ( +113 €/000 rispetto al 2010) e per il funzionamento e costi generali 517 €/000 (+17 €/000) così come riepilogato nello schema successivo:

Denominazione	conto economico 2011	conto economico 2010	differenza
<b>ATTIVITA' SPORTIVA</b>			
Attività agonistica	152.010,00	102.170,00	49.840,00
Organizzazione manifestazioni sportive	318.564,00	312.804,00	5.760,00
Corsi di formazione	21.611,00	23.791,00	-2.180,00
Promozione sportiva	103.482,00	43.984,00	59.498,00
Gestione impianti sportivi			0,00
<b>costi per attività sportiva</b>	<b>595.669,00</b>	<b>482.749,00</b>	<b>112.920,00</b>
<b>FUNZIONAMENTO E COSTI GENERALI</b>			0,00
Costi per collaboratori	127.884,00	112.385,00	15.499,00
Organi e commissioni	255.792,00	240.730,00	15.062,00
Costi generali	132.938,00	146.783,00	-13.845,00
<b>costi per funzionamento</b>	<b>516.614,00</b>	<b>499.898,00</b>	<b>16.716,00</b>
			0,00
<b>TOTALE COSTO STRUTTURE TERRITORIALI</b>	<b>1.112.283,00</b>	<b>982.647,00</b>	<b>129.636,00</b>

Da rilevare che le nostre strutture territoriali, 20 Comitati e 1 Delegazione, operano già da anni attraverso un sistema di budget di previsione delle spese separato fra costi sportivi e di funzionamento. Questo ha permesso negli anni un sempre

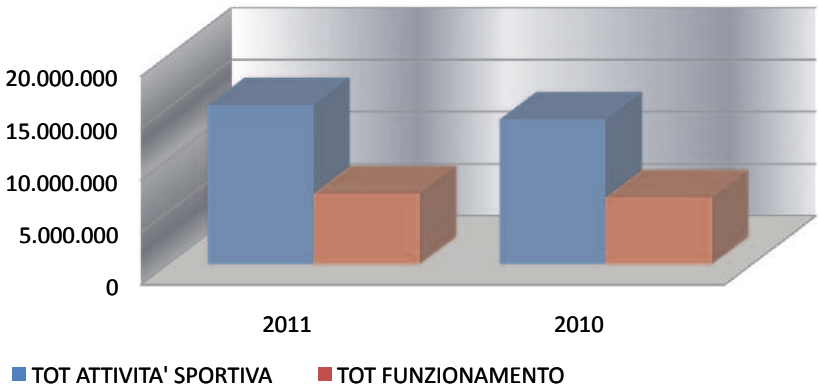
migliore controllo delle spese in sintonia con gli obiettivi programmatici stabiliti. Essendo i costi distribuiti su 21 centri di spesa indipendenti non è possibile fornire una lettura univoca dell'andamento delle spese del 2011 in confronto a quelle del 2010, poiché si possono essere verificati numerosi eventi particolari in ciascun comitato che hanno comportato differenze di segno opposto. Dallo schema si evidenzia una notevole attività nelle attività sportive (+23% rispetto al 2010) che di contro ha portato un aumento dei costi di funzionamento della struttura stessa ( + 13%) rispetto al 2010. Infine è opportuno ricordare che in questa ripartizione non figurano alcune voci di spesa comunque relative alle Strutture territoriali, che sono inserite nelle spese di funzionamento centrale, e più precisamente: i costi del personale dipendente in forza alle strutture territoriali ( 152 €/000), i costi delle utenze telefoniche (telefonia fissa 26 €/000- telefonia mobile 21 €/000), i rimborsi per trasferte e soggiorno dei Presidenti dei CR 5 €/000 e i costi di ammortamento degli acquisti di beni in conto capitale. L'inserimento di questi costi, registrati a funzionamento centrale, porterebbe il totale delle spese sostenute per i Co.Re. a circa 1.459 €/000.

CONCLUSIONI

Complessivamente la Federazione, nel corso dell'esercizio 2011 ha finalizzato risorse per € 22.049.524, che possiamo così sintetizzare:

CONFRONTO COSTI FUNZIONAMENTO/SPORTIVI 2011-2010

DESCRIZIONE	2011		2010	
	€	%	€	%
Attività sportiva centrale	14.664.322	66,51%	13.381.043	60,69%
Attività sportiva CR	595.669	2,70%	482.749	2,19%
<b>TOT ATTIVITA' SPORTIVA</b>	<b>15.259.991</b>	<b>69,21%</b>	<b>13.863.792</b>	<b>62,88%</b>
Funzionamento centrale	6.272.919	28,45%	5.908.055	26,79%
Funzionamento CR	516.614	2,34%	499.899	2,27%
<b>TOT FUNZIONAMENTO</b>	<b>6.789.533</b>	<b>30,79%</b>	<b>6.407.954</b>	<b>29,06%</b>
<b>TOTALE</b>	<b>22.049.524</b>	<b>100,00%</b>	<b>20.271.746</b>	<b>91,94%</b>





Dallo schema grafico sopra riportato emerge chiaramente che la Federazione finalizza il 63% delle proprie risorse all’attività sportiva. Questa ripartizione, di tipo tecnico contabile, non tiene conto che nell’insieme delle spese centrali di funzionamento e generali, una buona parte è finalizzata, direttamente, all’attività organizzativa e tecnica.

21Per quanto concerne tutte le notizie di natura tecnica e contabile, sia in termini economici che finanziari, si rinvia alla nota integrativa allegata al bilancio d’esercizio.

Anche il 2011 è stato un anno denso di risultati positivi per la FMI, sia sotto il profilo sportivo che nel riscontro della nostra attività al servizio degli affiliati e degli utenti. Nel 2011 è stata rafforzata l’attività ed i servizi rivolti agli associati della federazione confermando la positiva visibilità dell’operato della Federazione nel mondo del motociclismo. Ma più di tutto il 2011 ha visto la FMI impegnata nella celebrazione del suo Centenario di vita. E’ stata una annata indimenticabile per tutti i tesserati e gli appassionati, che ci ha visto ricordare questo avvenimento su tutti i campi di gara di tutte le specialità, ed in tutte le premiazioni di qualsiasi livello.

Fiore all’occhiello di queste iniziative è stata la produzione del libro dei 100 anni della FMI, inviato a tutti i MC, e la celebrazione nazionale che si è svolta a Roma alla presenza dei più grandi piloti della storia della Federazione, e di tutte le autorità nazionali e internazionali del motociclismo,

L’iniziativa ha certamente causato alcuni costi imprevisi, ma ha riscosso un consenso unanime ed ha dato lustro e visibilità alla nostra storia. La documentazione raccolta per questo evento costituisce un patrimonio enorme, oltre che sportivo e culturale, anche per i nostri rapporti istituzionali e commerciali. Al termine di questa memorabile annata desidero, unitamente al Consiglio Federale, esprimere i miei ringraziamenti a tutti i dirigenti federali, eletti e nominati, a tutte le strutture, centrali e territoriali, alla Segreteria Generale, a tutti i dipendenti e collaboratori che contribuiscono da anni con grande impegno e piena disponibilità alla realizzazione di tutte le attività programmate.

Il risultato ha prodotto una perdita di 304 €/000 che propongo al Consiglio Federale, di coprire mediante l’utilizzo delle riserve disponibili, destinate alla copertura delle perdite. Infatti, contestualmente all’approvazione del bilancio, si chiede al Consiglio Federale di ridurre il Fondo di dotazione da € 1.351.076 ad € 800.000,00, in quanto il minimo previsto dai regolamenti emanati dal C.O.N.I., ammonta ad € 622.727 (vedi pag. 13 della nota integrativa).

In sintesi la proposta posta all’approvazione del Consiglio Federale è la seguente:

Descrizione €	Fondo di dotazione	Riserve	Utili (perdite) portate e nuovo	Utile (perdita) esercizio	Totale
Saldo al 31/12/2011	1.351.076	183.415	-34.240	-304.484	1.195.768
Rettifiche proposte	551.076	551.076			
Saldo dopo approvazione	800.000	734.491	34.240	304.484	1.195.768

(le riserve pari ad € 734.491, sono per € 183.415 indisponibili, in quanto destinate all’ammortamento della rivalutazione di Polcanto)

Successivamente, con l’approvazione da parte del Consiglio Federale della copertura delle perdite del 2011 e degli esercizi precedenti, la situazione del patrimonio netto è la seguente:

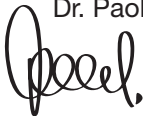
Descrizione €	Fondo di dotazione	Riserve	Utili (perdite) portate e nuovo	Utile (perdita) esercizio	Totale
Saldo dopo approvazione	800.000	734.491	32.240	304.484	1.195.768
Copertura perdite		338.723	34.240	304.484	
Saldi	800.000	395.768	-	-	1.195.768

Si precisa che le riserve residue, pari ad € 395.768, sono indisponibili per € 183.415, in quanto destinato alla copertura dell’ammortamento della rivalutazione di Polcanto.

Roma, 11 aprile 2012

Il Presidente

Dr. Paolo Sesti









Nota Integrativa



PREMESSA.....	PAG. 28
CRITERI DI FORMAZIONE E VALUTAZIONE.....	PAG. 29
COMPOSIZIONE E MOVIMENTAZIONE DELLE POSTE DI BILANCIO .....	PAG. 32
ALTRE NOTIZIE INTEGRATIVE.....	PAG. 54





**PREMESSA**

Il bilancio dell'esercizio chiuso al 31 dicembre 2011, costituito dallo stato patrimoniale, dal conto economico, dalla presente nota integrativa e corredato dalla relazione sulla gestione, rappresenta in modo veritiero e corretto la situazione patrimoniale e finanziaria della Federazione, nonché il risultato economico dell'esercizio.

Il presente bilancio è stato predisposto in conformità agli schemi ed ai principi e criteri per la formulazione del regolamento di contabilità delle FSN e DSA emanati dal CONI e dal regolamento di amministrazione della Federazione. I prospetti di bilancio (stato patrimoniale e conto economico) sono stati redatti in unità di euro; la presente nota integrativa, ove non diversamente indicato, è espressa in migliaia di euro.

Il bilancio non è stato assoggettato a revisione contabile.

La presente nota integrativa è stata predisposta con la seguente struttura:

- 1) informazioni di carattere generale;
- 2) criteri di formazione e valutazione;
- 3) composizione e movimentazione delle poste di bilancio;
- 4) altre notizie integrative.

**INFORMAZIONI DI CARATTERE GENERALE**

Indicazioni sulla attività svolta dalla Federazione sono riportate nella relazione del Presidente che accompagna il bilancio dell'esercizio 2011.

**CRITERI DI FORMAZIONE E VALUTAZIONE****CRITERI DI FORMAZIONE**

La Federazione, utilizza un sistema di contabilità economico patrimoniale, secondo i principi e criteri emanati dal CONI per le Federazioni Sportive Nazionali e Discipline Sportive Associate.

Nella predisposizione del bilancio la Federazione non ha ricorso a deroghe nell'applicazione dei principi e criteri di cui sopra. Inoltre, nella redazione del bilancio non sono state effettuate compensazioni tra partite.

Lo stato patrimoniale e il conto economico esprimono la comparazione dei valori relativi al presente esercizio con quelli del precedente esercizio; questi ultimi non sono stati oggetto di adattamenti, salvo alcune riclassificazioni che sono evidenziate e commentate nei successivi punti della presente nota integrativa.

In conformità delle disposizioni di legge relative a specifiche voci dello stato patrimoniale, si precisa la corretta rilevazione in ordine a individuazione e classificazione.

I principi contabili non sono modificati rispetto all'esercizio precedente.

Lo schema di bilancio d'esercizio ha l'obiettivo di pervenire ad un comportamento uniforme da parte dei soggetti destinatari del regolamento di amministrazione delle FSN, attraverso l'utilizzo di un piano dei conti predisposto dal C.O.N.I..

Il presente bilancio è stato redatto coerentemente al seguente sistema di norme contabili generali:

- 1) clausole generali (art. 2423 C.C.);
- 2) principi di redazione del bilancio – o principi generali di valutazione (art. 2423 bis C.C.);
- 3) prescrizione circa forma, struttura e contenuto dello stato patrimoniale e del conto economico (artt. 2423 ter, 2424, 2424bis, 2425, 2425 bis C.C.);
- 4) criteri di valutazione – o principi particolari di valutazione- (art. 2426 C.C.);
- 5) prescrizioni circa il contenuto della nota integrativa (art. 2427)

**CRITERI DI VALUTAZIONE**

I criteri di valutazione ed i principi contabili non sono modificati rispetto all'esercizio precedente.

La valutazione delle voci di bilancio è coerente ai criteri generali di prudenza e competenza. Essi non si discostano dai criteri utilizzati per la formazione del bilancio del precedente esercizio.

In conformità alle disposizioni di legge relative a specifiche voci dello stato patrimoniale si precisa la corretta rilevazione in ordine a individuazione e classificazione delle immobilizzazioni.

I ricavi e i proventi, i costi e gli oneri sono indicati nel conto economico al netto dei resi, degli sconti, abbuoni e premi, nonché delle imposte direttamente connesse con la vendita dei prodotti e la prestazione di servizi.

La Federazione, relativamente all’attività commerciale, adotta una contabilità fiscale separata, come previsto dall’art. 20 del DPR 600/73; la Federazione determina le imposte dirette e l’Iva nei modi ordinari e, relativamente all’anno d’imposta 2011, ha conseguito una perdita relativa all’attività commerciale .

Per quanto concerne l’attività commerciale della Federazione, in ordine ai criteri di imputazione e dei costi e dei ricavi imputati e del risultato conseguito di precisa quanto segue:

- 1) il reddito complessivo è determinato sulla base di quanto disposto dal Capo III – Enti non Commerciali Residenti – del D.P.R. 22 dicembre 1986, n.917 (T.U.I.R.) e successive modifiche ed integrazioni;
- 2) i costi imputati all’attività commerciale, sono quelli che risultano direttamente connessi a tale attività, ovvero che sono correlati con i ricavi di natura commerciale conseguiti dalla Federazione;
- 3) come previsto dal quarto comma dell’art. 144 del D.P.R. 22 dicembre 1986, n.917 (T.U.I.R.) e successive modifiche ed integrazioni, nel corso dell’esercizio, sono stati imputati i costi del funzionamento adibiti promiscuamente all’esercizio dell’attività commerciale e di altre attività.

**Immobilizzazioni immateriali e materiali**

Il costo delle immobilizzazioni acquisite è stato determinato computando anche i costi accessori.

Le immobilizzazioni, materiali e immateriali, ad eccezione degli interventi di natura straordinaria sull’immobile in Roma concesso in locazione, sono tutte finalizzate all’attività istituzionale, la cui utilizzazione è limitata nel tempo subiscono un processo di ammortamento sistematico, basato sulla loro presunta vita utile.

Non sono state operate modifiche, rispetto all’esercizio precedente, nella adozione dei criteri di ammortamento e dei coefficienti applicati, in quanto i programmi aziendali di utilizzazione dei cespiti risultano immutati.

I coefficienti ritenuti congrui in relazione ai criteri di valutazione sanciti dall’art. 2426 C.C. e sulla base del reale periodo di utilizzo; le quote di ammortamento sono quelle previste nel gruppo XX lettera D -,del D.M. 31.12.1988 e successive modificazioni ed integrazioni, e sono i seguenti:

Natura del bene	Aliquota %
Immobili	3%
Mobili e macchine per ufficio	12%
Impianti e macchinari specifici	19%
Computers e macchine elettroniche	20%
Vetture	25%
Attrezzature sportive	19%
Automezzi	20%
Altri oneri pluriennali	20%

**Immobilizzazioni finanziarie**

Le partecipazione sono iscritte al costo di acquisto rettificato dalle perdite durevoli di valore, il titolo al valore di realizzo.

**Rimanenze**

il valore delle rimanenze è determinato al prezzo di acquisto.

**Crediti e debiti**

I crediti sono esposti in bilancio al loro presumibile valore di realizzo.

I debiti sono esposti al loro valore nominale.

**Disponibilità liquide**

Sono iscritte per la loro effettiva consistenza contabile e comprendono anche quelle dei Comitati Regionali della Federazione.

**Ratei e risconti**

Sono evidenziati sulla base del principio di competenza temporale relativamente ad oneri e proventi comuni a più esercizi.

**Fondo per rischi ed oneri**

Gli accantonamenti sono finalizzati alla copertura di perdite derivanti da eventuali inesigibilità di crediti, da liti, arbitraggi, e richieste di risarcimento certe alla data di chiusura del bilancio, ma indeterminate nell’ammontare o nella data di sopravvenienza.

**Trattamento di fine rapporto**

Rappresenta l’ammontare delle somme spettanti ai lavoratori dipendenti sulla base della normativa vigente e del contratto nazionale di lavoro applicato.

**Costi e ricavi**

Sono esposti in bilancio secondo il principio della competenza economico – temporale e della prudenza, con rilevazione dei relativi ratei e risconti e delle scritture di assestamento.

**Imposte sul reddito**

Per l’anno di imposta 2011, essendo negativo il risultato dell’esercizio dell’attività commerciale, le imposte sono state determinate per quanto concerne l’Ires, sulla base della rendita catastale dell’impianto di proprietà della Federazione.

Per quanto concerne l’Irap, l’imposta è stata determinata sui costi istituzionali relativi ai costi del personale, alle retribuzione dei contratti a progetto e coordinati e continuativi e sul risultato di esercizio commerciale rettificato dei costi del personale imputati in percentuale promiscua.



COMPOSIZIONE E MOVIMENTAZIONE DELLE POSTE DI BILANCIO

STATO PATRIMONIALE ATTIVO

Immobilizzazioni immateriali

Costo storico

Descrizione	Saldo al 31/12/2010 (a)	Incrementi da acquisti (b)	Riclassifiche ( c )	Decrementi (d)	Saldo al 31/12/2011 (e=a+b+c-d)
Altri oneri pluriennali	57.534				57.534
Software e licenze d'uso	148.701	18.710			167.411
Migliori su beni di terzi	166.200	21.205			187.405
Immobilizz. imm. in corso	0				0
<b>TOTALE</b>	<b>372.435</b>	<b>39.915</b>	<b>0</b>	<b>0</b>	<b>412.350</b>

Ammortamenti  
accumulati

Saldo al 31/12/2010 (f)	Ammortamenti dell'esercizio (g)	Riclassifiche (h)	Decrementi (i)	Saldo al 31/12/2011 (l=f+g+h-i)	Immobilizzazione immateriale netta al 31/12/11 (m=e-l)
57.534				57.534	0
109.702	24.109			133.811	33.600
88.911	32.476			121.387	66.018
					0
<b>256.147</b>	<b>56.585</b>	<b>0</b>	<b>0</b>	<b>312.732</b>	<b>99.618</b>

Il valore complessivo dei beni immateriali, al netto degli ammortamenti, risulta pari a € 99.618 e trova riscontro con il saldo riportato nel libro dei cespiti aggiornato al 31/12/2011. Gli incrementi relativi al software riguardano principalmente lo sviluppo del software gestionale della FMI, mentre gli incrementi delle migliorie sui beni di terzi sono riferiti a ristrutturazioni degli uffici federali.

Immobilizzazioni materiali

Costo storico

descrizione	Saldo al 31/12/2009 (a)	Svalutazioni ( b )	Incrementi da acquisizione (c)	Rivalutazioni (d)	Vendite e dismissioni (e)	Saldo al 31/12/2010 (e=a-b+c+d- e)
Impianti sportivi	1.882.796		12.023			1.894.819
Fabbricati	275.330					275.330
Terreni	191.004					191.004
Attrezzature sportive	497.630		74.977			572.607
Altre imm. Materiali	26.365					26.365
Mobili, arredi macch.	303.676		39.456			343.132
Macchine ufficio	415.233		33.370			448.603
Automezzi	170.767					170.767
Immobilizz. In corso	-					-
<b>Totale</b>	<b>3.762.801</b>	<b>-</b>	<b>159.826</b>	<b>-</b>	<b>-</b>	<b>3.922.627</b>

*Ammortamenti Accumulati*

descrizione	Saldo al 31/12/2009 (f)	Amm.ti dell'esercizio (g)	Altri incrementi dell'esercizio (h)	Decrementi dell'esercizio (i)	Saldo al 31/12/2010 (l=f+g+h-i)	Immob. materiali nette al 31/12/10 (m=e-l)
Impianti sportivi	1.180.833	56.819			1.237.652	657.167
Fabbricati	46.330	8.260			54.590	220.740
Terreni	-				-	191.004
Attrezzature sportive	309.882	69.300			379.182	193.425
Altre imm. Materiali	23.034	3.264			26.298	67
Mobili, arredi macch.	170.868	31.618			202.486	140.646
Macchine ufficio	342.090	46.843			388.933	59.670
Automezzi	100.762	31.459			132.221	38.546
Immobilizz. In corso	-				-	-
<b>Totale</b>	<b>2.173.799</b>	<b>247.563</b>	<b>-</b>	<b>-</b>	<b>2.421.362</b>	<b>1.501.265</b>

Il valore complessivo dei beni materiali al netto degli ammortamenti risulta complessivamente pari a € 1.501.265, che trova riscontro con il saldo riportato nel registro dei cespiti aggiornato al 31/12/2011.

Le principali variazioni intervenute nel corso del 2011 hanno riguardato le seguenti categorie di beni:

**impianti sportivi** : l'incremento di euro 12.023, si riferisce a migliorie effettuate sull'impianto di Polcanto di proprietà della Federazione;

**attrezzature sportive**: l'aumento di 74.977 euro è relativo all'acquisto di moto per gare e allenamenti e di diverse attrezzature sportive finalizzate all'attività agonistica;

**mobili ed arredi**: l'incremento di euro 39.456 è dovuto dall'acquisto di mobili ed arredi necessari per gli uffici della Federazione e delle proprie strutture territoriali;

**macchine d'ufficio**: l'incremento di euro 33.370 registrato deriva dall'acquisto di macchine elettroniche d'ufficio necessarie per il funzionamento della Federazione.

Come già evidenziato nelle note integrative dei precedenti bilanci, al fine di adeguarsi alle normative emanate nel corso del 2006, relativamente alla esposizione in bilancio del valore degli immobili (fabbricati, impianti ecc..) iscritti nell'attivo patrimoniale, si è provveduto allo scorporo del valore intrinseco del terreno su cui gli stessi sussistono. Tenuto conto che negli atti di acquisto e nella documentazione in possesso della Federazione il valore intrinseco del terreno non è evidenziato, si è proceduto all'applicazione dell'aliquota del 20% calcolata sul valore storico del fabbricato e dell'impianto, al netto di qualsiasi costo aggiuntivo.

Si precisa, che la normativa non prevedeva la riclassificazione del corrispondente Fondo di Ammortamento, che resta a carico completamente del valore del fabbricato o impianto, mentre l'ammortamento dell'esercizio 2011 è stato calcolato esclusivamente sul valore residuo lordo, ovviamente decurtato del valore intrinseco del terreno.

**Immobilizzazioni finanziarie**

Le partecipazioni sono iscritte sulla base del criterio del costo di acquisto, rettificato dalle perdite di valore che alla data di chiusura dell'esercizio si ritenessero durevoli.

Descrizione	Saldo al 31/12/2011	Saldo al 31/12/2010	Differenza
partecipazioni in società	2.582	2.582	-
Crediti vs società partec.			-
<b>Totale</b>	<b>2.582</b>	<b>2.582</b>	<b>-</b>

Trattasi della partecipazione nella società alla Federsport srl, il saldo è riportato al valore nominale.

**ATTIVO CIRCOLANTE**

**Rimanenze**

Descrizione €	Saldo al 31/12/2011	Saldo al 31/12/2010	Differenza
Rimanenze materiali di consumo	421.348	396.926	24.422

Le rimanenze di materiale di consumo si riferiscono alla forniture di modulistica, gadgets, distintivi, adesivi ecc., acquistate dalla Federazione alla fine dell'esercizio, ma utilizzate e finalizzate per il tesseramento, affiliazione, manifestazioni nazionali ed internazionali, promozione e formazione 2012.

Come evidenziato nella sezione dei criteri di valutazione, il valore del materiale è stato determinato al prezzo di acquisto. Per quanto concerne il materiale sportivo non si è provveduto alla fine dell'esercizio ad effettuare inventario delle rimanenze, pertanto, non è stato possibile determinarne il valore al 31/12/2011.



Crediti

L'ammontare dei crediti al 31/12/2011 è pari a € 1.569.890, con un decremento, rispetto al saldo del 31/12/2010 (€ 2.117.292), di € 547.402. Di seguito si riporta la suddivisione dei crediti per tipologia di soggetto, con evidenza degli scostamenti rispetto all'esercizio precedente, e per scadenze.

Suddivisione per soggetti:

Descrizione	SALDO AL 31/12/2011	SALDO AL 31/12/2010	Differenza
Crediti verso clienti	893.099	911.815	-18.716
Crediti Vs Clienti	893.099	911.815	-18.716
Crediti verso altri	676.791	1.205.477	-528.686
Crediti verso il CONI	139.649	157.353	-17.704
Crediti verso enti	28.110	69.300	-41.190
Crediti Vs erario	259.181	355.043	-95.862
Crediti Vs altri	249.851	623.781	-373.930
Totale	1.569.890	2.117.292	-547.402

Suddivisione per scadenze:

DESCRIZIONE	SCADENZA			
	Entro 12 mesi	Oltre 12 mesi	Oltre 5 anni	Totale
Crediti Vs Clienti	893.099			893.099
Crediti verso il CONI	139.649			139.649
Crediti verso enti	28.110			28.110
Crediti Vs erario	259.181			259.181
Crediti Vs altri	249.851			249.851
TOTALE	1.569.890	0	0	1.569.890



Nel dettaglio i crediti riguardano:

Descrizione €	Saldo al 31/12/2011
Crediti Vs Clienti	830.699
Clienti c/fatture da emettere	62.400
Crediti v/clienti	893.099
Crediti v/CONI	139.649
Crediti verso Enti	28.110
erario c/IVA	259.181
Crediti v/Erario	259.181
Crediti v/società ed ass.sportive	67.581
crediti v/tesserati	12.734
Anticipi a delegati	49.829
crediti v/altre federazioni	871
depositi cauzionali	1.119
crediti v/altri soggetti	117.717
Tot crediti v/altri	249.851
Totale	1.569.890

L'ammontare dei crediti evidenzia, rispetto all'esercizio precedente, un decremento di oltre il 25%. Tale decremento riguarda principalmente i crediti verso altri diminuiti del 50% per effetto della cancellazione di crediti scaduti da anni verso società estinte o non più affiliate alla Fmi ritenuti completamente inesigibili.. Si precisa che la Federazione ha provveduto alla circolarizzazione dei crediti, così come richiesto dal C.O.N.I. Di seguito sono illustrati la tipologia dei crediti e le variazioni più rilevanti rispetto al precedente esercizio:

crediti verso clienti - € 893.099: risultano sostanzialmente invariati rispetto al precedente esercizio. Si riferiscono principalmente a crediti relativi a ricavi del settore velocità.

Crediti verso il CONI - € 139.649: si tratta del saldo dei contributi per il personale ex CONI servizi, erogato alla Federazione nei primi mesi del 2012.

Crediti verso Enti Locali - € 28.110: riguardano i contributi ottenuti dalla Regione Lombardia - Direzione sport e promozione integrata riscossi nel 2012

Credito verso Erario - € 259.181: sono rappresentati esclusivamente dal credito iva che trova piena corrispondenza con la dichiarazione annuale inviata in modo autonomo nel mese di marzo, al fine di utilizzare tale credito a compensazione orizzontale con altri tributi.

Crediti verso altri - € 249.851: i più rilevanti sono riferiti alle società affiliate, ad anticipazioni, nonché verso altri soggetti non specificatamente classificati. In particolare, i più rilevanti si riferiscono a:

crediti verso società affiliate - € 67.581: riguardano somme da incassare da associazioni per diritti di segreteria, tasse gare ed altro, maturate nell'anno 2011, ma incassate nel corso del corrente esercizio;



**anticipi a delegati - € 49.829:** si riferisce a crediti verso delegati alla spesa, la cui restituzione o rendicontazione non è avvenuta nell'esercizio; si precisa che non sono inseriti nelle disponibilità liquide in quanto non riscontrabili su conti correnti intestati alla Federazione;

**crediti verso altre federazioni - € 871:** si tratta del credito che la Federazione vanta nei confronti della FIM (federazione internazionale) al 31.12.2011, su partite attive riguardanti l'attività agonistica ed organizzativa;

È importante evidenziare che nel corso dell'esercizio la Federazione ha provveduto ad effettuare una dettagliata analisi della reale consistenza dei crediti. In particolare è stata elaborata una suddivisione degli stessi in base all'anno di formazione. Dopo uno studio approfondito e a seguito della circolarizzazione, si è proceduto alla cancellazione dei crediti ritenuti inesigibili, imputando la voce a insussistenza passiva. I crediti cancellati sono riepilogati nello schema che segue:

ATTIVI IVA 2004_2010	40.232,00
ATTIVI NON IVA 2005_2010	72.251,00
ATTIVI IVA 2011	9.037,50
TOTALE	121.520,50

Per una analisi di maggiore dettaglio si rimanda alla relazione sulla cancellazione dei crediti e dei debiti elaborata dall'organo amministrativo.

Disponibilità liquide

Il saldo delle disponibilità liquide al 31/12/2011 ammonta ad € 2.708.441 con un decremento rispetto al saldo dell'esercizio precedente (€ 2.992.589) di € 284.148.

Descrizione €	Saldo al 31/12/2011	Saldo al 31/12/2010	Differenza
<b>Disponibilità liquide centrali</b>			
C/C bancario ordinario	1.852.371	1.784.952	67.419
c/c postale	55.646	54.104	1.542
cassa	-	-	-
<b>Totale (A)</b>	<b>1.908.017</b>	<b>1.839.056</b>	<b>68.961</b>
<b>Disponibilità liquide dei Comitati Territoriali</b>			
c/c bancari	800.424	1.153.533	353.109
<b>Totale (B)</b>	<b>800.424</b>	<b>1.153.533</b>	<b>353.109</b>
<b>Totale (A) + (B)</b>	<b>2.708.441</b>	<b>2.992.589</b>	<b>284.148</b>

Le disponibilità liquide risultano diminuite di circa il 10%. Tale decremento si riferisce esclusivamente alle disponibilità liquide della struttura territoriale

La diminuzione della consistenza delle disponibilità liquide dei Comitati Regionali è dovuta principalmente ai maggiori costi sostenuti rispetto al precedente esercizio. La Federazione alla data del 31/12/2011 ha in essere n. 47 rapporti di conto corrente bancario e n. 1 di conto corrente postale, di cui 44 utilizzati dai propri Comitati Regionali; i Comitati utilizzano ciascuno n. 2 conti correnti bancari, uno per la gestione e l'altro per le entrate incassate per conto della FMI centrale. Tutti i conti correnti bancari e postali risultano conciliati con i saldi riportati a bilancio al 31/12/2011.

RATEI E RISCONTI ATTIVI

Descrizione €	Saldo al 31/12/2011	Saldo al 31/12/2010	Differenza
Ratei attivi			0
Risconti attivi	4.896	4.896	0
<b>totale</b>	<b>4.896</b>	<b>4.896</b>	<b>0</b>

I risconti attivi si riferiscono a polizza assicurative pagate nel corso del 2011 ma in parte di competenza 2012. L'importo risulta invariato in quanto la polizza riscontata è dello stesso importo di quello del precedente esercizio.





STATO PATRIMONIALE PASSIVO

PATRIMONIO NETTO

Al 31.12.2011 la Federazione evidenzia un saldo del patrimonio netto pari € 1.527.093 .  
Il riepilogo delle movimentazioni del patrimonio netto nel corso dell'esercizio è riportato nel seguente prospetto:

Descrizione €	Fondo di dotazione	Riserve	Utili (perdite) portate e nuovo	Utile (perdita) esercizio	Totale
Saldo al 31/12/2010	1.351.076	210.256	-66.983	32.743	1.527.093
Destinazione del risultato dell'esercizio 2010			32.743	-32.743	
Destinazione a fondo di dotazione					-
Destinazione a riserve					-
Altre destinazioni					-
					-
Altre variazioni					-
Utilizzo delle riserve per copertura perdita					-
Utilizzo del fondo di dotazione per copertura perdita					-
Storno fra riserve e fondo di dotazione					-
Assegnazione di contributi in conto capitale					-
Aggiornamento dei saldi patrimoniali					-
Accantonamento a per rivalutazione immobilizzazioni					-
Altre variazioni		-26.841			26.841
Risultato dell'esercizio 2011				-304.484	304.484
					-
Saldo al 31/12/2011	1.351.076	183.415	-34.240	-304.484	1.195.768

Il patrimonio netto della Federazione risulta diminuito rispetto al precedente esercizio di euro 331.325.  
Tale decremento è dovuto alla somma tra il conseguimento della perdita di esercizio di euro 304.484 dell'esercizio e lo scomputo della riserva di euro 26.841 corrispondente all'ammortamento della quota di competenza della rivalutazione dell'impianto di Polcanto operata nel 2009 per cui fu appositamente costituita una riserva indisponibile  
Si evidenzia che il patrimonio indisponibile, nonostante la perdita conseguita, risulta essere notevolmente superiore all'importo minimo stabilito dal CONI (€ 622.727) pari al 3% della media aritmetica dei costi degli ultimi tre esercizi (costi della produzione, oneri finanziari, oneri straordinari e imposte sul reddito).

Si informa che il fondo di dotazione di € 1.351.076 è stato prudenzialmente determinato nel 2004, con il passaggio dalla contabilità finanziaria a quella economico-patrimoniale, tenendo conto che il suo valore fosse superiore alle immobilizzazioni materiali ed immateriali al netto degli ammortamenti, iscritti nel bilancio chiuso al 31.12.2004.

Patrimonio netto 2004-2011

PATRIMONIO NETTO	
Fondo di dotazione al 31/12/2004	1.351.076
Utili portati a nuovo	470.484
Patrimonio netto al 31/12/2004	1.821.560
Perdita d'esercizio 2005	- 233.395
Patrimonio netto al 31/12/2005	1.588.165
Perdita d'esercizio 2006	- 554.074
Patrimonio netto al 31/12/2006	1.034.091
Utile d'esercizio 2007	267.258
Patrimonio netto al 31/12/2007	1.301.349
Perdita d'esercizio 2008	- 381.925
Patrimonio netto al 31/12/2008	919.424
Utile d'esercizio 2009	364.670
Riserva	237.097
Patrimonio netto al 31/12/2009	1.521.191
Utile d'esercizio 2010	32.743
Riserva	- 26.841
Patrimonio netto al 31/12/2010	1.527.093
Perdita d'esercizio 2011	- 304.484
Riserva	- 26.841
Patrimonio netto al 31/12/2011	1.195.768

FONDO PER RISCHI ED ONERI

Descrizione	Saldo al 31/12/2010	Incrementi	Decrementi	Saldo al 31/12/2011
Contributi vincolati per programmi	117.040	34.210	35.000	116.250
Cause legali in corso	500.000			500.000
Svalutazione crediti	12.170			12.170
<b>Totale</b>	<b>629.210</b>	<b>34.210</b>	<b>35.000</b>	<b>628.420</b>

Il Fondo C.S.P.I. è destinato ai piloti che abbiano avuto infortuni con conseguenze fisiche particolarmente gravi. Nel corso del 2011 la Federazione ha incrementato di ulteriori € 34.210 detto fondo. Nel corso del 2011 tale fondo è stato utilizzato per il pagamento di n. 2 contributi per indennizzo invalidità.

Per gli altri fondi non si è ritenuto necessario procedere ad ulteriori accantonamenti e non risultano essere stati utilizzati durante l'esercizio.

TRATTAMENTO DI FINE RAPPORTO

Descrizione	Saldo al 31/12/2010	Incrementi	Decrementi	Saldo al 31/12/2011
Fondo TFR	330.014	121.205	2.583	48.636
<b>Totale</b>	<b>330.014</b>	<b>121.205</b>	<b>-</b>	<b>48.636</b>

Trattasi dell'accantonamento previsto dal contratto del personale dipendente della CONI Servizi spa e delle Federazioni Sportive Nazionali, per dipendenti in forza al 31.12.2011 alla Federazione, compresi l'ex personale CONI Servi spa transitato nel corso dell'anno alla FMI.

In merito al TFR si informa che la Federazione, per quello maturando dal 01.01.2007, ha provveduto alla notifica della informativa prevista dalla riforma del Sistema di Previdenza Complementare attuata dal Decreto Legislativo n. 252/2005. Il TFR maturato fino alla data di esercizio dell'opzione resta accantonato presso la Federazione e sarà liquidato alla fine del rapporto di lavoro con le rivalutazioni di legge. Si precisa che alla data del 31 dicembre 2006 i dipendenti della Federazione erano inferiori alle 50 unità e che hanno tutti optato per mantenere presso la FMI il TFR da maturare negli anni successivi.

DEBITI

L'ammontare dei debiti al 31/12/2011 è pari ad € 4.035.216 con un decremento rispetto al saldo del 2010 (€ 4.733.259) di € 698.043.

Di seguito si riporta al suddivisione dei debiti per soggetto, con evidenza degli scostamenti rispetto al periodo precedente, e per scadenze:

Suddivisione per soggetti:

Descrizione €	Saldo al 31/12/2011	Saldo al 31/12/2010	Differenza
Debiti verso banche	1.248	510	738
Debiti verso altri finanziatori			-
Acconti	1.405.668	1.641.691	- 236.023
Debiti verso fornitori	1.704.068	1.954.311	- 250.243
Debiti verso erario	157.992	95.242	62.750
Debiti verso Istituti di previdenza e di sicurezza sociale	106.835	110.749	- 3.914
<i>Debiti verso altri:</i>			
CONI	1.326	1.106	220
Altre Federazioni	55.789	68.194	- 12.405
debiti v/personale dipendente	948	97.220	- 96.272
Altri soggetti	601.342	764.237	- 162.895
<b>Totale</b>	<b>4.035.216</b>	<b>4.733.259</b>	<b>698.043</b>

Il decremento dei debiti è dovuto ai minori acconti ricevuti e alla diminuzione dei debiti verso fornitori.

Suddivisione per scadenze:

DESCRIZIONE	SCADENZA			
	Entro 12 mesi	Oltre 12 mesi	Oltre 5 anni	Totale
Debiti verso banche	1.248			1.248
Debiti verso altri finanziatori				0
Acconti	.405.668			1.405.668
Debiti verso fornitori	.704.068			1.704.068
Debiti verso erario	157.992			157.992
Debiti verso Istituti di previdenza e di sicurezza sociale	106.835			106.835
Debiti verso altri	659.405			659.405
<b>TOTALE</b>	<b>4.035.216</b>	<b>0</b>	<b>0</b>	<b>4.035.216</b>



Passando ad un’analisi di maggiore dettaglio, i debiti risultano essere così costituiti:

Descrizione €	Saldo al 31/12/2011
<b>Debiti verso banche/ altri finanziatori</b>	<b>1.248</b>
Acconti tesserati/clienti	812.794
Acconti da CONI	592.874
<b>Acconti</b>	<b>1.405.668</b>
Debiti v/fornitori	1.568.237
Debiti v/ fornitori per fatture da ricevere	135.831
<b>Debiti v/fornitori</b>	<b>1.704.068</b>
Erario c/imposte	1.139
Erario c/ ritenute	156.853
<b>Debiti verso erario</b>	<b>157.992</b>
<b>Debiti verso Istituti di previdenza e di sicurezza sociale</b>	<b>106.835</b>
<b>CONI</b>	<b>1.326</b>
<b>Altre Federazioni</b>	<b>55.789</b>
<b>debiti v/personale dipendente</b>	<b>948</b>
debiti v/società e associazioni sportive	28.732
debiti v/ tesserati	264.170
debiti v/altri soggetti	308.440
<b>Tot debiti v/altri</b>	<b>601.342</b>
<b>Totale</b>	<b>4.035.216</b>

I **debiti verso altri finanziatori - € 1.248**: riguardano il saldo passivo del conto delle carte di credito, che viene automaticamente azzerato dalla stessa BNL – Paribas all’inizio del mese successivo.

Gli **acconti da tesserati - € 812.794**: sono costituiti dal tesseramento, affiliazione e tasse iscrizione Campionato Italiano Velocità per l’anno 2012 incassati nell’esercizio in esame;

gli **acconti da CONI per € 592.874**, si riferiscono all’incasso avvenuto nel mese di dicembre 2011 di quota parte del contributo per l’esercizio 2012.

I **debiti verso fornitori - € 1.568.237** - , relativi all’attività svolta nel corso dell’esercizio, comprendono anche le fatture da ricevere per servizi e acquisti di competenza dell’esercizio, ma non ancora fatturati, per € 135.831.

I **debiti verso l'erario - € 157.992** - sono relativi alle ritenute riguardano le trattenute Irpef su compensi e stipendi erogati nel mese di dicembre 2011 e versati nel mese successivo secondo i termini di legge.

I **debiti previdenziali - € 106.835** - si riferiscono ai contributi Inps ed Enpals relativi agli stipendi erogati dalla Federazione a dicembre 2011; gli stessi sono stati regolarmente versati nei termini di legge.

I **debiti verso società e associazioni sportive € 28.732** - sono costituiti da contributi gare deliberati e assegnati alle società per l’attività svolta nel corso dell’esercizio, ma non ancora liquidati alla data di chiusura di bilancio.

I **debiti verso tesserati € 264.170** - sono relativi a rimborsi spese e diarie per l’attività svolta dai tesserati (tecnici, commissari gare ..) nell’ultimo semestre.

I **debiti verso altri soggetti € 308.440** - sono riferiti alle altre categorie di creditori, non inseriti in quelle precedentemente menzionate, tra cui professionisti, collaboratori occasionali ecc.

Come per i crediti, ance per i debiti la Federazione ha svolto un importante lavoro di analisi circa la reale consistenza dei debiti iscritti nel passivo patrimoniale elaborando un dettaglio sulla base dell’anno di formazione dei debiti. A seguito di tale analisi si è proceduto alla cancellazione per i quali sono venuti meno i presupposti giuridici della richiesta del pagamento. La contropartita utilizzata per la cancellazione è insussistenze attive.

I debiti cancellati sono riepilogati nel seguente schema:

PASSIVI IVA 2006_2011	6.423,48
PASSIVI NON IVA PREGRESSI	5.519,06
PASSIVI NON IVA 2009	13.820,00
PASSIVI NON IVA 2010	96.738,05
<b>TOTALE</b>	<b>122.500,59</b>

Per una analisi di maggiore dettaglio si rimanda alla relazione sulla cancellazione dei crediti e dei debiti elaborata dall’organo amministrativo.

CONTI D'ORDINE

L'importo di € **137.454,00** iscritto nei conti d'ordine dell'attivo e del passivo dello Stato Patrimoniale si riferisce a beni in Leasing acquisiti dalla Federazione, indicati al valore di acquisto rispettivamente come “ beni di terzi in leasing” e “locatori c/leasing”.

Il valore totale dei beni in leasing relativi ai 4 contratti in essere al 31/12/2011 ammonta ad € 137.454,00, importo comprensivo di IVA.

Società	N° contratto	Valore
Gruppo Tognetto	M1171	21.312
Gruppo Tognetto	M1161	21.312
BNP PARIBAS Lease Group (ING Lease Renting)	20860	52.207
GE Capital Services srl	147644	42.623

Si precisa inoltre che non si rilevano effetti fiscali sui leasing in argomento, trattandosi di beni utilizzati dalla Federazione per l'attività istituzionale, di cui anche l'Iva rappresenta un costo per la FMI, in quanto non detraibile per la finalità non commerciale.

CONTO ECONOMICO

Prima di passare all'esame dei costi e ricavi della Federazione è importante precisare il comportamento adottato dalla FMI in merito alle comunicazioni del Segretario Generale del C.O.N.I. del 16 gennaio 2011 e 04 marzo 2011, nonché la successiva del 01.08.2011, relative ai contenimenti previsti dal Decreto Legge 78/2010 convertito con modificazioni, nella Legge 122/2010.

In merito a detta normativa è importante altresì precisare che la FMI non risultava essere iscritta all'elenco ISTAT degli Enti ricompresi nel conto economico consolidato della pubblica amministrazione, come rilevante è il fatto che la Legge 26 febbraio 2011, n.10 (c.d. “Decreto Milleproroghe”), prevede, per le Federazioni Sportive Nazionali, lo slittamento dell'applicazione della Legge 122/2010 al 01.01.2012.

In tale contesto la FMI, a conferma del comportamento adottato negli ultimi 5 anni, ha attuato misure di contenimento e controllo della spesa, in particolare dei costi riferiti al funzionamento.

L'aumento dei costi è strettamente legato all'incremento delle attività sportive ed organizzative, che comunque risultano tutte autofinanziate dai ricavi connessi con dette attività.

Le misure di maggiore rilievo adottate sono:

1. **Aumento dei ricavi dall'autofinanziamento**, sulla base degli aumenti previsti per **affiliazione, tesseramento e licenze deliberati per il 2011**;
2. **Attenta e continua analisi dei costi**, sia sportivi che di funzionamento pur in presenza di un naturale incremento per l'importante aumento dell'attività in diversi settori e tenendo presente tutti quei fattori che potevano produrre economie;
3. **Ridimensionamento di alcuni programmi di attività** in presenza di una lieve riduzione del contributo del conì per “alto livello e attività sportiva”. questa riduzione è una conseguenza dell'applicazione dei nuovi parametri aggiornati 2011 e applicati sul 100% dei contributi alle federazioni per le categorie “preparazione olimpica/alto livello”, “attività sportiva” “progetti speciali”;
4. **Monitoraggio e controllo dei costi di trasferta** relativi all'attività sportiva, formativa e promozionale;
5. **Costi di formazione completamente finanziata** dalle quote specifiche richieste ai partecipanti, ovvero inserite all'interno degli altri ricavi provenienti da affiliati e tesserati;
6. **Azzerramento dei costi per consulenze**, infatti, la federazione ha utilizzato figure professionali per la necessaria assistenza per gli adempimenti fiscali, giuridici nonché supporti tecnici di elevata difficoltà, a cui non e' possibile far fronte con le professionalità interne alla fmi, considerato, tra l'altro, l'aumento degli adempimenti e delle responsabilità in capo al presidente ed al consiglio federale.

VALORE DELLA PRODUZIONE

Il totale del valore della produzione ammonta a € 21.970.272 ed è così articolato:

Descrizione €	Saldo al 31/12/2011	Saldo al 31/12/2010	Differenza
<b>Attività centrale</b>			
Contributi CONI	4.381.929	4.403.533	- 21.604
Contributi dello Stato, Regione, Enti Locali	332.575	217.060	115.516
Quote degli associati	12.158.011	11.273.873	884.138
Ricavi da Manifestazioni Internazionali	153.472	196.676	- 43.204
Ricavi da Manifestazioni Nazionali	4.623.196	3.996.087	627.109
Ricavi da pubblicità e sponsorizzazioni	190.956	158.416	32.540
Altri ricavi della gestione ordinaria	26.662	123.554	- 96.892
<b>Totale</b>	<b>21.866.801</b>	<b>20.369.198</b>	<b>1.497.603</b>
<b>Attività struttura territoriale</b>			
Valore della produzione Struttura Terr.	103.471	27.652	75.819
<b>Totale</b>	<b>21.970.272</b>	<b>20.396.850</b>	<b>1.573.422</b>



Dall’analisi dei ricavi emerge un incremento complessivo di oltre 1.500 mila euro. Tale variazione è dovuta principalmente all’incremento dei ricavi dagli associati, conseguente all’aumento delle quote deliberate per il 2011 e dalla gestione del Campionato Italiano Velocità, che evidenzia un ulteriore variazione positiva rispetto al 2010. Come illustrato nella relazione del Presidente, i contributi Coni sono riferiti per euro 412.628 al funzionamento ed attività sportiva, per euro 1.664.271 all’alto livello, per euro 2.265.030 al personale federale ed ex Coni Servizi e per euro 40.000 per progetti speciali. Il decremento di euro 21.604 dei contributi Coni è da ritenersi irrilevante rispetto all’entità complessiva.

I contributi dello Stato ed Enti pubblici sono stati erogati principalmente dalla Regione Lombardia, Regione Marche, Ministero delle infrastrutture e trasporto, tutti finalizzati all’educazione stradale soprattutto nelle scuole.

Le quote degli associati risultano incrementate per effetto dell’aumento del numero dei tesserati con tariffa elevata in misura maggiore rispetto a quelli con tariffa ridotta, come meglio dettagliato nella relazione del Presidente.

I ricavi da manifestazioni nazionali evidenziano un notevole incremento dovuto principalmente allo svolgimento in proprio da parte della Federazione dei Campionati Italiani di Velocità, la cui attività si è incrementata rispetto all’esercizio precedente

Per quanto riguarda i ricavi da sponsorizzazione ed altri, questi evidenziano un incremento percentuale di circa il 20% dovuto ad un maggior numero di contratti conclusi nel 2011 rispetto all’esercizio precedente.

Per un ulteriori dettagli sui ricavi, si rinvia a quanto illustrato nella relazione al bilancio.



COSTI DELLA PRODUZIONE

Costi per l’attività sportiva

Il totale dei costi dell’attività sportiva ammonta complessivamente a € 15.259.990 ed è così articolato:

Descrizione €	Saldo al 31/12/2011	Saldo al 31/12/2010	Differenza
<b>Attività sportiva centrale</b>			
Preparazione Olimpica/Alto livello	2.592.246	2.432.444	159.802
Rappresentative Nazionali	307.527	89.420	218.107
Organizzazione Manifestaz. Sportive Intern.li	28.105	98.102	- 69.997
Organizz. Manifestazione Sportive Nazionali	8.928.561	8.057.637	870.924
Partecipazione ad organismi internazionali	48.218	52.400	- 4.182
Formazione ricerca e documentazione	328.854	274.917	53.937
Promozione Sportiva	1.651.482	1.548.490	102.992
Contributi per l'attività sportiva	528.339	579.448	- 51.109
Gestione impianti sportivi	101.437	100.457	980
Altri costi per l'attività sportiva			-
Ammortamenti attività sportiva	149.552	147.727	1.825
Acc.to per rischi ed oneri dell'attività sportiva			-
<b>Totale</b>	<b>14.664.321</b>	<b>13.381.043</b>	<b>1.283.278</b>
<b>Attività sportiva Struttura Territoriale</b>			
Costi attività sportiva Struttura Terr.	595.669	482.749	112.920
<b>Totale generale</b>	<b>15.259.990</b>	<b>13.863.792</b>	<b>1.396.198</b>

L’incremento dei costi relativi all’attività sportiva, è dovuto principalmente all’aumento dell’attività delle manifestazioni nazionali, e, conseguentemente, all’aumento delle spese necessario per il loro svolgimento. In particolare, come già evidenziato nei ricavi, tale incremento è connesso all’aumento dell’attività di organizzazione del Campionato Italiano di Velocità, che dall’esercizio precedente viene svolta direttamente in proprio dalla Federazione.

Il decremento dei costi inerenti l’organizzazione di manifestazioni internazionali è dovuto al fatto che nel 2011 sono state organizzate soltanto attività internazionali della commissione turistica.

I costi per la promozione risultano aumentati di oltre euro 100 mila, in misura poco determinante sul totale, per una maggiore attività della Federazione in questo campo.

I costi della struttura territoriale sono aumentati di oltre il 20%. Tale incremento, dovuto ad una maggiore attività dei Comitati Regionali, trova parziale riscontro nell’incremento dei relativi ricavi.

Per quanto concerne gli altri programmi di spesa, rimasti sostanzialmente invariati rispetto al precedente esercizio, come per un maggior commento all’attività sportiva svolta nel 2011, rimanda al dettaglio della relazione del Presidente.

Costi per il funzionamento

Il totale dei costi per il funzionamento ammonta complessivamente a € 6.789.533 ed è così articolato:

Descrizione €	Saldo al 31/12/2011	Saldo al 31/12/2010	Differenza
<b>Funz. e costi gen. attività centrale</b>			
Costi per il personale e collaborazioni	3.035.564	2.949.411	86.153
Organi e Commissioni federali	380.146	414.429	- 34.283
Costi per la comunicazione	880.261	736.548	143.714
Costi generali	1.860.605	1.680.065	180.540
Ammortamenti per funzionamento	127.755	149.540	- 21.785
Accantonamento per rischi ed oneri afferenti al funzionamento	13.010		13.010
variazione rimanenze materiali e di consumo	- 24.422	- 21.936	- 2.486
<b>Totale</b>	<b>6.272.919</b>	<b>5.908.055</b>	<b>364.864</b>
<b>Funz. e costi generali Strutt. Terr.</b>			
Funz. e costi generali Strutt. Terr.	516.614	499.899	16.715
<b>Totale generale</b>	<b>6.789.533</b>	<b>6.407.954</b>	<b>381.579</b>

L’incremento delle spese di funzionamento centrale è stato complessivamente di oltre 380 mila euro dovuto principalmente all’incremento del costo per la comunicazione e dei costi generali. Entrambe queste categorie hanno subito un incremento per effetto dei costi sostenuti in occasione del centenario della Federazione.

L’aumento di circa 85 mila euro, del costo del personale e delle collaborazioni è dovuto all’adeguamento della retribuzione del contratto collettivo Coni. Tale incremento è coperto dall’aumento del contributo per il personale erogato dal Coni.

I costi degli Organi e Commissioni Federali hanno subito un decremento di oltre l’8%, in attuazione delle misure di contenimento richieste dal CONI..

I costi per la comunicazione sono aumentati di euro 143.714 a causa della stampa del libro del centenario.

I costi generali sono aumentati di circa euro 180 mila, come già detto, incremento dovuto all’organizzazione dell’attività del centenario.

La variazione delle rimanenze risulta negativa in quanto la giacenza finale di materiale di merchandising e gadgets è maggiore rispetto a quella alla data del 2010. Si registra quindi una variazione positiva sul risultato di esercizio.

Come più volte ribadito nella presente nota integrativa, i costi di funzionamento si riferiscono alle necessità minime indispensabili a garantire la normale gestione federale, oltre ad essere strettamente connessi ai servizi che la FMI deve garantire ai tesserati ed affiliati, rispetto alle quote che quest’ultimi versano alla Federazione.

Per un’ulteriore analisi di dettaglio si rinvia a quanto illustrato nella relazione del Presidente al bilancio d’esercizio 2011.

STRUTTURA TERRITORIALE

L’attività sul territorio della FMI, avviene mediante n. 20 Comitati Regionali e 1 Delegazione senza autonomia tecnico amministrativa.

L’attività dei Comitati Regionali della FMI è finalizzata principalmente alla promozione del motociclismo, all’organizzazione e vigilanza delle gare organizzate dalle associazioni affiliate, attività tecnica mediante selezioni regionali che annualmente si confrontano tra loro nelle varie specialità, nonché alla formazione dei quadri tecnici con l’organizzazione di corsi specifici.

I Comitati provvedono inoltre, all’incasso per conto della Federazione centrale di quote degli associati.

Il funzionamento dei Comitati garantisce la rappresentanza della Federazione sul territorio ed il necessario supporto all’attività tecnica, organizzativa e promozionale degli organi stessi. I Comitati Regionali, inoltre, provvedono all’affiliazione delle associazioni ed al tesseramento degli atleti, tecnici ecc.

L’attività dei Comitati regionali della FMI è finanziata esclusivamente con risorse messe a disposizione dal Consiglio Federale sulla base di programmi e progetti dallo stesso approvati.

Complessivamente i costi relativi all’attività territoriale risultano aumentati, rispetto al precedente esercizio, di quasi 130 mila euro, per la maggiore attività svolta, nonostante il mancato riscontro con i ricavi della produzione.

I costi dei Comitati Regionali sono rilevati con criteri di competenza economica. La gestione dei Comitati Regionali avviene in ottemperanza a quanto previsto dallo Statuto e dal Regolamento di Amministrazione vigenti e con l’ausilio di un programma gestionale contabile on line fornito dalla Federazione Centrale.

L’amministrazione centrale ha provveduto al caricamento a sistema dei dati a consuntivo di tutti i Comitati Regionali, così come richiesto dal C.O.N.I..



Per quanto concerne le variazioni intervenute nei costi dell’attività sportiva e del funzionamento dei Comitati Regionali si rinvia a quanto illustrato nella relazione del Presidente.

PROVENTI ED ONERI FINANZIARI

I proventi ed oneri finanziari ammontano complessivamente ad € 27.152 e sono così composti:

Descrizione €	Saldo al 31/12/2011	Saldo al 31/12/2010	Differenza
Interessi attivi	38.899	28.144	10.755
Interessi passivi bancari	-1.013	-992	-21
Interessi passivi su mutui			
<b>Totale</b>	<b>37.886</b>	<b>27.152</b>	<b>10.734</b>

Gli interessi attivi riguardano quelli maturati sui conti correnti bancari e postali della Federazione.

PROVENTI ED ONERI STRAORDINARI

Descrizione €	Saldo al 31/12/2011	Saldo al 31/12/2010	Differenza
<b>Oneri straordinari</b>			
Minusvalenze			-
sopravvenienze passive	188.289	109.718	78.571
Insussistenze passive	121.546	3.000	118.546
<b>Tot (A)</b>	<b>309.835</b>	<b>112.718</b>	<b>197.117</b>
<b>Proventi straordinari</b>			
plusvalenze			-
sopravvenienze attive	- 3.532	- 71.008	67.476
Insussistenze del passivo	- 122.501		- 122.501
<b>Tot (B)</b>	<b>- 126.033</b>	<b>- 71.008</b>	<b>- 55.025</b>
<b>Totale (A+B)</b>	<b>183.802</b>	<b>41.710</b>	<b>142.092</b>

I proventi ed oneri straordinari e sono così articolati:

Sopravvenienze attive

Derivano dalla contabilizzazione di incassi di competenza di esercizi passati e non ivi registrati.

Sopravvenienze passive

Gli oneri sostenuti in questo conto riguardano trasferte e fatture arrivate presso l’ufficio amministrazione oltre i termini di scadenza, ravvedimenti pagati con F24 e arretrati per rinnovo contrattuale.

Insussistenze attive

Derivano dalla cancellazione di debiti per i quali sono venuti meno i presupposti giuridici per il loro mantenimento in bilancio di cui si è già parlato nei commenti dei debiti.

Insussistenze passive

Derivano dalla cancellazione di crediti per i quali sono venuti meno i presupposti giuridici per il loro mantenimento in bilancio di cui si è già parlato nei commenti dei crediti.

IMPOSTE E TASSE

La voce di bilancio è così composta:

Descrizione €	Saldo al 31/12/2011	Saldo al 31/12/2010	Differenza
IRES	3.189	543	2.646
IRAP	79.126	77.260	1.866
<b>Totale</b>	<b>82.315</b>	<b>77.803</b>	<b>4.512</b>

Come esposto nei criteri di valutazione, la Federazione, relativamente all’attività commerciale, adotta una contabilità fiscale separata, come previsto dall’art. 20 del DPR 600/73, per la quale ha conseguito una perdita. La Federazione determina le imposte dirette e l’Iva nei modi ordinari. L’Irap è stata calcolata, ai sensi dell’art.10 del D.Lgs n.466/1997, sulle retribuzioni spettanti al personale dipendente, sui compensi delle collaborazioni a progetto, coordinate e continuative e di lavoro autonomo occasionale.





ALTRE NOTIZIE INTEGRATIVE

Situazione del personale

L'organico della Federazione al 31/12/2011 è così suddiviso:

Livello	Personale 2010			Personale 2011			Differenza		
	CONI	FSN	Coll.ri	CONI	FSN	Coll.ri	CONI	FSN	Coll.ri
Collab. progetto			26			18			-8
Collab.tecnici			53			50			-3
Segretario generale		1			1				-
Quadro/Quadro Super		3			3				-
C	1	13		1	15			+2	
B		21			25			+4	
A	1	7		1	6			-1	
Totale	2	45	79	2	50			+5	-11

I dirigenti eletti che costituiscono il Consiglio Federale sono n. 17.

I consulenti legali e fiscali a contratto risultano essere n. 3.

Il Collegio dei Revisori dei Conti della Federazione è composto n. 5 membri effettivi, di cui n. 3 eletti e n. 2 di nomina C.O.N.I., oltre a due supplenti, uno eletto e uno nomina C.O.N.I.

Si evidenzia infine che la Federazione ha provveduto, nei termini di legge, all'aggiornamento del documento programmatico sulla sicurezza dei dati personali, così come previsto dal D.Lgs. 30 giugno 2003, n. 196 (nuovo testo unico sulla privacy) e successive modifiche ed integrazioni.

Per quanto concerne ulteriori informazioni relative al bilancio d'esercizio 2011, si rinvia a quanto dettagliatamente esposto nella relazione del Presidente Federale a commento del consuntivo in esame.

Roma, 11 aprile 2012

Il Presidente  
Dr. Paolo Sesti







## Relazione del Collegio dei Revisori dei Conti





## PREMESSA

Il Collegio dei Revisori dei Conti, nell'espletamento del mandato affidatogli, ha provveduto ad eseguire le attività di controllo e vigilanza previste dagli articoli 2403 e seguenti del Cod. Civ. nonché dai principi e criteri per la formulazione del regolamento di contabilità delle FSN e DSA emanati dal CONI, che trovano applicazione nei punti di seguito indicati. Il Bilancio chiuso al 31 dicembre 2011 è stato redatto secondo principi e criteri che fanno riferimento alla contabilità economico patrimoniale e si compone dello Stato patrimoniale, del Conto economico e della Nota integrativa ed è accompagnato dalla relazione sulla gestione redatta dal Presidente federale. Il presente bilancio si è chiuso con una perdita di euro 304.484.

## CONTROLLO AMMINISTRATIVO - GESTIONALE

Nel corso del 2011 il Collegio si è riunito 12 volte ed ha partecipato a 3 riunioni di Consiglio di Presidenza ed a 6 riunioni del Consiglio Federale svoltesi nell'esercizio nel rispetto delle norme statutarie che ne disciplinano il funzionamento, ha ottenuto informazioni dallo stesso Consiglio sul generale andamento della gestione e sulle operazioni di maggior rilievo effettuate dalla Federazione e, tenuto conto delle osservazioni e dei suggerimenti forniti, può ragionevolmente assicurare che le decisioni adottate dal Consiglio sono conformi alla legge e allo statuto Federale.

Il Collegio, ai sensi dell'art. 2403 del Cod. Civ., ha inoltre valutato e vigilato sull'adeguatezza del sistema organizzativo, amministrativo e contabile, nonché sull'affidabilità di quest'ultimo a rappresentare correttamente i fatti di gestione e non ha particolari osservazioni da riferire.

## CONTROLLO CONTABILE

Il Collegio, sulla base della legge e dello statuto, ed in particolare ai sensi dell'art. 2409-ter del Cod. Civ.:

- ha verificato, nel corso dell'esercizio la regolare tenuta della contabilità federale e la corretta rilevazione nelle scritture contabili dei fatti di gestione;
- ha vigilato sulla regolare tenuta della contabilità e sulla rispondenza delle scritture contabili ai valori iscritti in bilancio.

Il Collegio ha esaminato il bilancio trasmesso dagli uffici amministrativi compilato nel rispetto dei Principi e Criteri deliberati dal Consiglio Nazionale del CONI.

Si è proceduto a verificare il bilancio con riferimento ai seguenti aspetti:

- osservanza delle norme che disciplinano i criteri di formazione e quelli di redazione del bilancio dell'esercizio e della relazione sulla gestione predisposta dal Presidente della Federazione;
- correttezza dei risultati economici della gestione e della situazione patrimoniale di fine esercizio;
- esattezza e chiarezza dei dati contabili presentati nei prospetti di bilancio e nei relativi allegati.



Al termine di tali controlli viene rilevato in breve sintesi che il bilancio 2011 è influenzato sostanzialmente dai seguenti fatti di rilievo registrati nell'esercizio:

- a) i ricavi derivanti da contributi del CONI sono sensibilmente diminuiti per quanto riguarda quelli finalizzati al Funzionamento e all'Attività sportiva e quelli per la Preparazione Olimpica e l'Alto Livello (rispettivamente -9% euro - 40.647 e -1% euro – 14.988), al pari di quelli finalizzati alle Risorse Umane (-1%). Infatti questi ultimi hanno subito un decremento in termini assoluti di euro 5.968, cui è corrisposto un incremento dei costi del personale, in misura anche maggiore (+ euro 86.154, +3%);
- b) relativamente agli altri ricavi si evidenzia un incremento rilevante (+53% euro + 115.515) di quelli derivanti dai contributi ricevuti dallo Stato, Regione ed Enti Locali, di quelli relativi alle Quote degli associati (+8%, +884.138), di quelli derivanti dalle Manifestazioni Nazionali, che hanno subito un incremento in termini assoluti pari ad euro 627.110 (+16%), e di quelli relativi ai ricavi da pubblicità e sponsorizzazioni (+21% euro + 32.539). I ricavi da Manifestazioni Internazionali (-22% euro – 43.204) e gli altri ricavi della gestione ordinaria (-78% euro – 96.891) rappresentano i decrementi più significativi in termini percentuali. Il Collegio con riferimento ai ricavi da pubblicità e sponsorizzazioni e a quelli derivanti da licenze nazionali ed internazionali evidenzia un forte scostamento rispetto a quanto preventivato in sede di budget, registrando una diminuzione di circa euro 190.000 e di circa euro 290.000.
- c) per quanto attiene ai costi, oltre agli aumenti già evidenziati di quelli per il Personale, si segnalano gli incrementi dei costi per la formazione ricerca e sviluppo dell'attività sportiva (+20% euro + 53.937), dei costi per la Comunicazione (+20% euro + 143.714) e dei costi generali (+11% euro + 180.540) per quanto attiene al funzionamento;
- d) una decremento della liquidità al 31 dicembre 2011 (-9% -284.147 euro) rispetto al precedente esercizio, con un decremento dei debiti (-699.243 -15%) compensato in parte da un decremento dei crediti (-euro 548.602 -26%);
- e) un incremento della componente negativa straordinaria (+341%, +euro 142.093) dovuta a minor crediti, a rilevazione di costi di esercizi precedenti, a rettifiche contabili e, quanto a euro 122.000 circa, alla cancellazione di crediti non più esigibili, questi ultime compensati totalmente da cancellazione di debiti.

In particolare, le risultanze del Bilancio si compendiano nei valori che di seguito si riepilogano:

STATO PATRIMONIALE

Valori in €/000							
Descrizione	Stato patrimoniale al 31.12.2011		Stato patrimoniale al 31.12.2010		Differenza 2011 - 2010		
	Valore	%	Valore	%	Valore	%	
Immobilizzazioni	1.603	25%	1.708	24%	-105	12%	
Attivo circolante	4.700	75%	5.508	76%	-808	88%	
Ratei e risconti	5	0%	5	0%	0	0%	
<b>ATTIVO</b>	<b>6.308</b>	<b>100%</b>	<b>7.221</b>	<b>100%</b>	<b>-913</b>	<b>100%</b>	
					0		
Patrimoni o netto	1.196	19%	1.527	21%	-331	36%	
Fondi per rischi ed oneri	628	10%	629	9%	-1	0%	
Trattamenti o di fine rapporto	449	7%	330	5%	119	-13%	
Debiti	4.035	64%	4.735	66%	-700	77%	
Ratei e risconti passivi	0	0%	0	0%	0	0%	
<b>PASSIVO</b>	<b>6.308</b>	<b>100%</b>	<b>7.221</b>	<b>100%</b>	<b>-913</b>	<b>100%</b>	





CONTO ECONOMICO

Valori in €/000				
Descrizione	Conto economico 2011	Conto economico 2010	Differenza 2011 - 2010	
			Valore	%
Attività centrale:				
Contributi CONI	4.382	4.404	-22	0%
Contributi dallo Stato, Regioni ed Enti Locali	333	217	116	53%
Ricavi propri	17.152	15.748	1404	9%
Totale attività centrale	21.867	20.369	1498	7%
Attività struttura territoriale:				
Contributi dallo Stato, Regioni ed Enti Locali				
Altri ricavi	103	28	75	100%
Totale attività centrale	103	28	75	100%
VALORE DELLA PRODUZIONE	21.970	20.397	1573	8%
Attività sportiva:				
Centrale	14.664	13.381	1.283	10%
Struttura territoriale	596	483	113	23%
Totale attività sportiva	15.260	13.864	1.396	10%
Funzionamento:				
Centrale	6.273	5.908	365	6%
Struttura territoriale	516	500	16	3%
Totale funzionamento	6.789	6.408	381	6%
COSTO DELLA PRODUZIONE	22.049	20.272	1.777	9%
RISULTATO OPERATIVO	-79	125	-204	163%
Proventi / oneri finanziari	38	27	11	41%
Proventi / oneri straordinari	-183	-42	-141	-336%
Imposte e tasse	-82	-78	-4	-5%
RISULTATO D'ESERCIZIO	-304	32	-338	1056%

Riguardo ai criteri di valutazione adottati per la predisposizione del bilancio, il Collegio segnala quanto segue:

- i criteri di valutazione, illustrati in nota integrativa, sono conformi a quanto previsto negli Indirizzi e Norme di Contabilità del CONI, nella relativa circolare illustrativa e nelle norme del Codice Civile e sono stati correttamente applicati dalla Federazione;
- i criteri di valutazione adottati nella predisposizione del bilancio sono comparabili con quelli dell'esercizio precedente. Ove si è reso necessario operare delle riclassifiche, la nota integrativa fornisce sufficienti informazioni;

Il Collegio prende atto della compilazione della Check List per la predisposizione del Bilancio Consuntivo dell'esercizio 2011 e ha verificato le relazioni circa l'analisi dei crediti, dei debiti e dei fondi rischi ed oneri predisposti dall'amministrazione, nonché l'avvenuta circolarizzazione dei crediti.

Passando all'esame dell'analisi delle risultanze di bilancio, ai sensi dell'art. 2429, comma 2),del Cod. Civ, emerge che la Federazione ha chiuso l'esercizio con una perdita di euro 304.484. In relazione al risultato negativo conseguito va evidenziato che:

- Il risultato operativo conseguito dalla Federazione è negativo e pari ad euro -76.252, con un peggioramento rispetto al precedente esercizio, che vedeva un risultato operativo positivo per euro 125.105.  
In particolare, viene rilevato che rispetto allo scorso esercizio la Federazione ha conseguito ricavi totali per euro 21.970.272, con un aumento del valore della produzione pari ad euro 1.573.422 (+8%). Tale aumento è riconducibile soprattutto al maggior ricavo derivante dalle quote degli associati (+euro 884.138, +8%) dovuto a differenti tipi di tessere vendute rispetto al 2010 e a nuovi servizi forniti con le tessere stesse. Deriva inoltre da maggiori contributi ricevuti da Stato, Regioni ed Enti (+53% euro + 115.515) e dall'incremento dei Ricavi da Manifestazioni Nazionali (+16% euro + 627.110). A fronte del miglioramento del valore della produzione, è corrisposto un incremento superiore del costo della produzione di euro 1.777.779 (+9%), originato sia a livello dei costi per l'attività sportiva (+1.396.200, +10% rispetto all'esercizio precedente) sia a livello dei costi di funzionamento (+381.579, +6% rispetto al 2010), dovuto come sopra illustrato all'aumento dei costi per il personale (+86.154, +3%), a quelli per la Comunicazione (+euro 143.714, +20%) e a quelli generali (+euro 180.540, +11%).  
Per quanto attiene al risultato della gestione finanziaria e di quella straordinaria, si registra un miglioramento di quella finanziaria (+40% euro + 10.735) ed un peggioramento della gestione straordinaria (- euro 142.093, -341%).
- la situazione di tesoreria fa emergere un equilibrio finanziario alla chiusura dell'esercizio. Dall'esame della stessa, infatti, emerge un saldo positivo al 31 dicembre 2011 pari ad euro 2.708.442 rispetto ad un valore iniziale di euro 2.992.589, con un decremento complessivo della liquidità di euro 284.147. Tale valore è dato dalla somma algebrica tra il valore iniziale di tesoreria, l'incidenza positiva del saldo dei flussi derivanti dalla gestione corrente per euro 1.258.817 (entrate complessive per euro 21.055.984 ed uscite complessive per euro 19.797.167) ed il saldo negativo per euro 1.542.964 derivante dai flussi di tesoreria della gestione degli esercizi precedenti;
- la Federazione è in equilibrio patrimoniale, con un patrimonio netto pari ad euro 1.195.768, decrementato del 22% rispetto all'anno precedente per effetto del risultato negativo conseguito. Il Collegio, nel sottolineare che il Fondo di dotazione iscritto in bilancio al 31 dicembre 2011, pari ad euro 1.351.076, è superiore di circa euro 728.000 ai limiti minimi stabiliti dal CONI nella Circolare n. 3 del 11 ottobre 2005, prende atto della volontà degli Organi federali di coprire la perdita dell'esercizio e le perdite degli esercizi precedenti utilizzando le riserve disponibili e riducendo il fondo di dotazione ad euro 800.000. In tal modo le residue riserve disponibili, successivamente alle predette operazioni, ammonteranno ad euro 395.768 di cui euro 183.415 sono indisponibili in quanto destinate alla copertura dell'ammortamento della rivalutazione di Polcanto. Il Collegio, rilevando la forte diminuzione del patrimonio federale, invita a porre in essere le opportune iniziative per ricostituire le riserve.

Con riferimento al grado di raggiungimento dei programmi di attività dell'esercizio, il Collegio ritiene che gli obiettivi prefissati possano considerarsi sostanzialmente conseguiti.

Invece per quanto attiene ai risultati economici dell'esercizio, il risultato negativo conseguito al 31 dicembre 2011 pari ad euro - 304.484 si discosta in modo significativo da quanto evidenziato in sede di variazione al budget 2011, con utile previsto di euro 623,00. Come già evidenziato in sede di relazione sintetica al Consuntivo semestrale al 30.6.2011, si raccomanda il monitoraggio costante degli andamenti finanziari.



Per quanto concerne, infine, la destinazione delle risorse finanziarie, il Collegio ritiene che le stesse siano state utilizzate secondo gli obiettivi individuati dal Consiglio Federale nel corso del 2011. Il Collegio si raccomanda tuttavia il rispetto del Regolamento di Amministrazione e contabilità con particolare riferimento all'art. 14.

#### GIUDIZIO/PARERE

In conclusione, per quanto di competenza, il Collegio esprime parere favorevole all'approvazione del bilancio economico – patrimoniale al 31 dicembre 2011 e alla proposta di copertura della perdita dell'esercizio e delle perdite degli esercizi precedenti nei termini contenuti nella relazione del Presidente Federale nonché alla correlata riduzione del fondo di dotazione ad euro 800.000.

Roma, 19 aprile 2012

Il Collegio dei Revisori dei Conti

Magnano Cesare (presidente)  
Brandi Francesco (componente)  
Noce Paola (componente)  
Rapisarda Lorenzo (componente)  
Rossi Fabrizio (componente)

